

# Eindrapportage

# Curatorship

# Delen en Doen

---

Hoofdstuk 1 <b>Delen en Doen</b>	3	Hoofdstuk 4 <b>Pas in de culturele ruimte kan kennis in de juiste handen landen</b>	20
Hoofdstuk 2 <b>Elf belangrijke inzichten</b>	8	Hoofdstuk 5 <b>Beschrijving van 10 ontwerpend onderzoeken</b>	26
Hoofdstuk 3 <b>1 — Van centrale ruimtelijke ordening naar decentrale ruimtelijke ontwikkeling</b>	10	Hoofdstuk 6 <b>Overzicht van alle 29 evenementen</b>	39
<b>2 — Ontwerp en ontwerpend onderzoek in de maatschappelijke dialoog</b>			

---

## Hoofdstuk 1

# Delen en Doen

De **Actieagenda Ruimtelijk Ontwerp (ARO)** is een gezamenlijk programma van de ministeries van OCW en VRO gericht op het versterken van de inzet van ruimtelijk ontwerp - en ontwerpelijk onderzoek in het bijzonder - bij de aanpak van de grote, samenhangende, ruimtelijke opgaven. Het doel van ARO is om de voorwaarden voor die inzet te verbeteren, de kennis erover te verspreiden en de ervaring ermee te vergroten, zodat men op zoveel mogelijk plekken (zelf) aan de slag kan met deze aanpak.

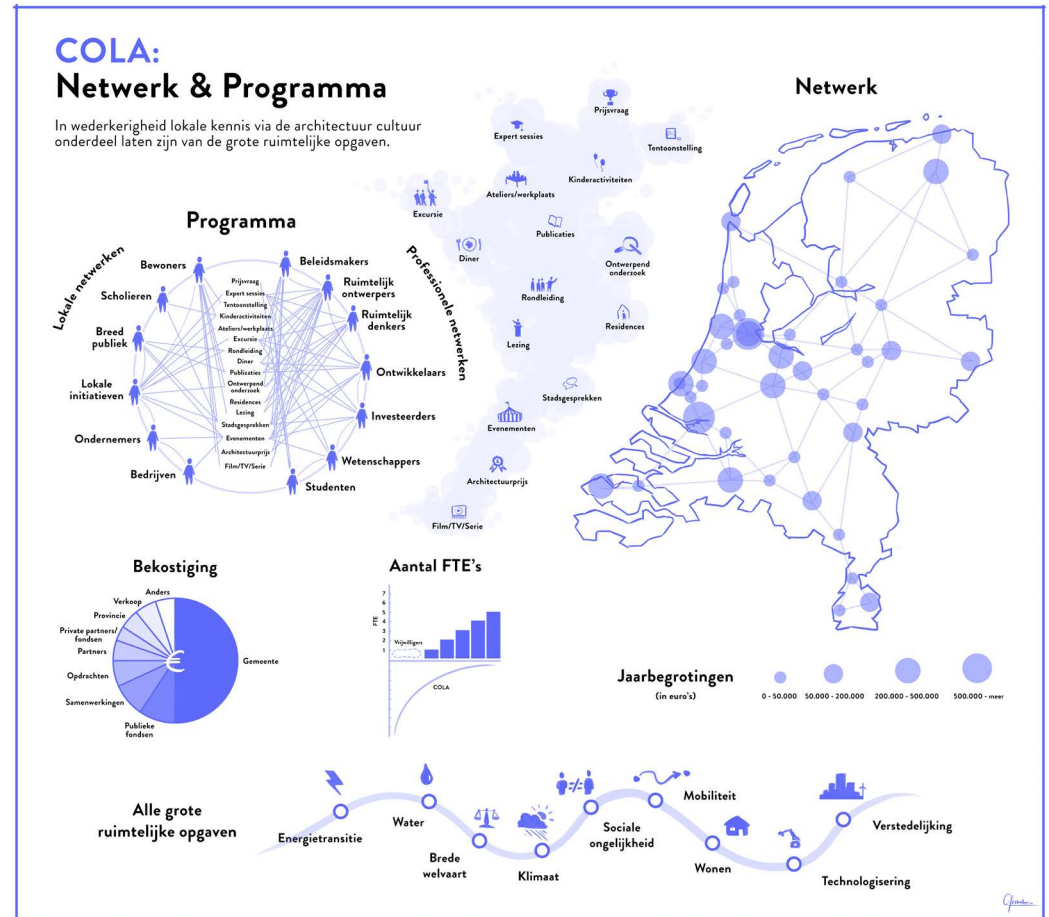
In de Actieagenda beschrijft de Rijksoverheid onder andere hoe ze ruimtelijk ontwerp stimuleert om bij te kunnen dragen aan de grote ruimtelijke en maatschappelijke transitie van deze tijd. Daarbij zijn vier ruimtelijke uitdagingen gedefinieerd: (1) Water en bodem, (2) Landbouw en natuur, (3) Energie en economie en (4) Verstedelijking en mobiliteit. De ministeries van VRO en OCW willen beter in kaart brengen hoe het ontwerpelijk onderzoek waartoe zij opdracht geven en/of die zij financieren, bijdraagt aan kennisontwikkeling en draagvlakvergroting voor die ruimtelijke uitdagingen. De uitwerking van deze vragen is ondergebracht bij twee curatorenteams, 'bundelen en duiden' en 'delen en doen'. Daarnaast kreeg Platform Ontwerp NL een subsidie om onderzoeken te analyseren, die tot stand kwamen op eigen initiatief van ontwerpers of door lokale, culturele en/of maatschappelijke opdrachtgevers.

Indira van 't Klooster

Jolijn Valk en Els Vervloesem zijn aangesteld als curatoren 'bundelen en duiden'. Zij richten zich op het analyseren van de (resultaten van) reeds uitgevoerde ontwerpende onderzoeken - in opdracht van of ondersteund door het Rijk - van de afgelopen 4 jaar, en op het concreet vertalen van die onderzoeken naar deel- en bruikbare kennis (als methode en als werkwijze). Valk en Vervloesem voegden nog een vijfde ruimtelijke uitdaging toe: de Zorgzame samenleving.

Barbara Luns en Indira van 't Klooster gingen als curatoren 'delen en doen' aan de slag met de vraag: hoe kan ontwerpend onderzoek voor de aanpak van de grote, samenhangende opgaven op lokaal en regionaal schaalniveau worden ingezet binnen een bredere maatschappelijke dialoog? Ons werd gevraagd te zoeken naar handvatten waar een veelheid aan partijen mee aan de slag kan, om draagvlak te creëren voor ontwerpend onderzoek als bijdrage aan samenhangende opgaven, en de uitvoering van die oplossingen te versnellen.

Voor de uitwerking van deze vragen werkten we nauw samen met de Stichting Coördinatie Lokale Architectuurinitiatieven (CoLA), waar we beide ook zitting hebben in het bestuur, en met de andere curatoren. De resultaten van deze andere onderzoeklijnen verschijnen in separate publicaties. In deze publicatie doen we verslag van de opzet, resultaten en inzichten binnen het curatorschap 'delen en doen'.



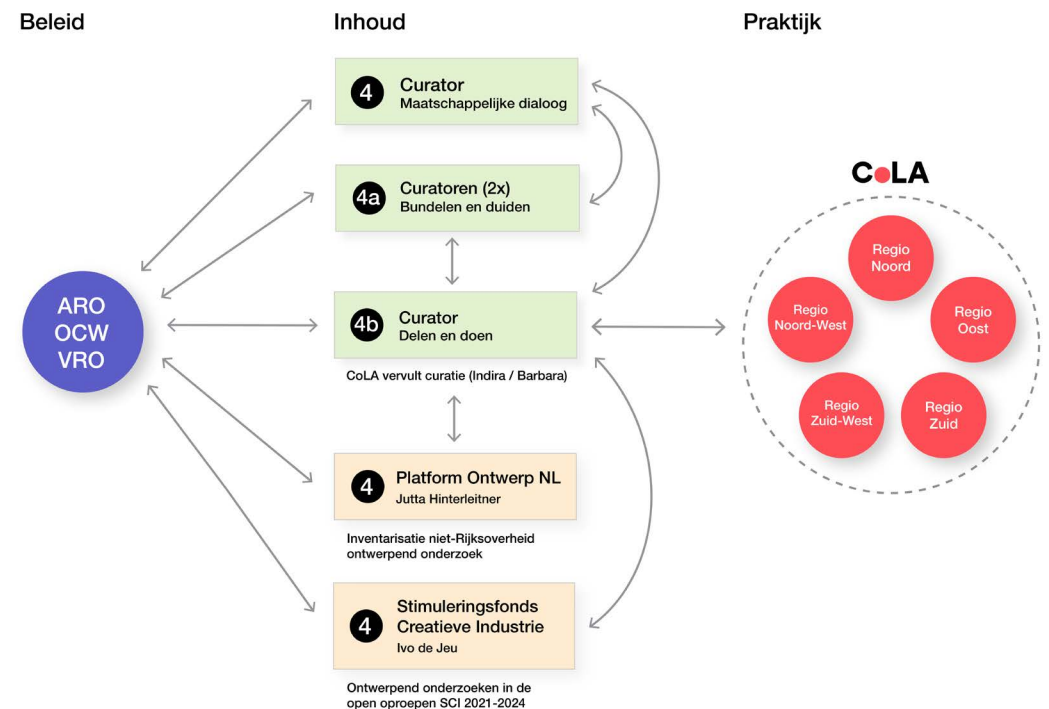
De actielijn 'delen & doen' bestond uit:

- 1 Een overkoepelend thema per regio. De landsdelen hebben, ieder vanuit hun eigen ruimtelijke actualiteit, aansluiting gezocht bij de vijf grote ruimtelijke opgaven, zoals geformuleerd door VRO en de curatoren 'bundelen en duiden'.
- 2 Een maatschappelijke dialoog in de vorm van 29 bijeenkomsten door het hele land. Zo organiseerde landsdeel Noord (GRAS/ Groningen) een reeks bijeenkomsten om de lessen uit de Groningse traditie van de Bouwmanifestaties te kunnen vastleggen. In landsdeel Oost bundelden CASA/Arnhem en ACN/Nijmegen de krachten voor een verkenning van nieuwe toekomststrategieën voor een Groene Metropool. In landsdeel Zuid bracht Bureau Europa /Maastricht alle architectuurcentra in Brabant en Limburg samen voor een verkenning van een regeneratieve stedenbouw. De complexe wateropgave stond centraal in landsdeel Zuidwest, waar CBK Zeeland en AIR Rotterdam nieuwe mogelijkheden voor gedeeld eigenaarschap in de wateropgave onderzochten. In landsdeel Noordwest tot slot vertrokken Arcam Amsterdam en ABC Haarlem vanuit de vraag naar de invloed van geopolitieke ontwikkelingen op ruimtevraagstukken in de provincies Flevoland, Noord-Holland en Utrecht. De centra zochten expliciet de samenwerking met andere cultureel-maatschappelijke platforms, maatschappelijke partners (scholen, sportcomplexen, scouting), marktpartijen,

gemeenten en corporaties. In deze bijeenkomsten werd een aanvullende opdracht van het Stimuleringsfonds Creatieve Industrie opgenomen. Zo kwamen nog acht extra open oproepen in maatschappelijk gesprek.

- 3 Vijf regionale slotbijeenkomsten, waar de regionale conclusies werden gepresenteerd, vaak met een aanvullend element (kaart, podcast, gedicht, manifest, handboek)
- 4 Algemene slotconclusies, gepresenteerd door de curatoren

#### ARO 2025: Actielijn 4



---

Wij bezochten als curatoren ‘delen en doen’ alle bijeenkomsten en coördineerden de afstemming onderling. Op basis van al deze programma’s presenteren wij hier de lessen en inzichten. Hoewel er geen sluitende definitie is van ontwerpend onderzoek of maatschappelijke dialoog doen we in hoofdstuk 3 een poging de kaders af te bakenen.

We beginnen dit verslag met de belangrijkste conclusies (hoofdstuk 2). Vervolgens schetsen we in hoofdstuk 3 door middel van een tijdlijn hoe de relatie tussen landelijke ontwikkelingen en de lokale uitvoeringspraktijk in de afgelopen vijftig jaar is veranderd. Dat maakt inzichtelijk welke maatschappelijke veranderingen (denk aan: decentralisatie, privatisering/liberalisering, volkshuisvestingsbeleid) hebben plaatsgevonden en hoe de geleidelijke decentralisatie van voorheen overheidstaken het lokale landschap van opdrachtgeverschap, ontwikkelende partijen, openbaar bestuur, corporaties, bewoners, ondernemers en bewoners heeft veranderd. Zo is de context voor ontwerpend onderzoek en ruimtelijke opgaven veranderd, en daarmee ook de invulling van maatschappelijke dialoog en de positie van ontwerp(end onderzoek) hierin. In een reflectie op de tijdlijn nemen we mee of/hoe ontwerpend onderzoek zich in de afgelopen tien heeft zich aangepast aan deze nieuwe context.

Vervolgens reflecteren we in hoofdstuk 4 als curatoren op de noodzaak van maatschappelijke dialoog, de rol van architectuurcentra daarbinnen en wat er nodig is om tot zinvolle resultaten te komen. In totaal werden 29 ontwerpend onderzoeken in opdracht van Rijk, Stimuleringsfonds of College van Rijksadviseurs (CRa)/Young Innovators betrokken. Dat illustreren we in hoofdstuk 5 door 10 ontwerpend onderzoeken uit te lichten. We analyseren de onderzoeken met betrekking tot opzet, doel, uitwerking en doorwerking en laten vervolgens zien hoe de onderzoeken worden ingezet als onderdeel van een maatschappelijke dialoog. In het zesde en laatste hoofdstuk brengen we verslag uit van de 29 bijeenkomsten die zijn georganiseerd. Deze zijn in hun aard regionaal en toegesneden op lokale toepassing, maar tezamen zijn zij de onderlegger van al het voorgaande.

Bij de afronding van dit jaar als curatoren ‘Delen en Doen’ willen we de opdrachtgevers bij de ministeries bedanken voor hun inzet en inzichten. Een kans om zo gedegen te kijken naar de rijkdom aan kennis en materiaal die tien jaar ontwerpend onderzoek heeft opgeleverd, is bijzonder en zeldzaam. Het gaf ons de mogelijkheid om die kennis te ontsluiten, te onderzoeken en de waarde daarvan in de praktijk te toetsen. De schat aan informatie is veel groter dan onderzoekers, curatoren en architectuurinitiatieven in één jaar

---

kunnen ontsluiten, en dus kunnen we ook de komende jaren nog putten uit deze bron. Dat zullen we ook zeker doen. Voor ons staat vast dat ontwerpend onderzoek als methode een cruciaal middel is om ruimtelijke transitie maatschappelijk ingebed te krijgen.

Definitie ontwerpend onderzoek:

Ontwerpend onderzoek bestaat in zoveel vormen en gedaanten dat het niet eenvoudig is er een definitie van te geven. Ontwerpend onderzoek definiëren we als het doen van ruimtelijke verkenningen waarbij ontwerpers (architecten, landschapsarchitecten, stedenbouwkundigen) worden ingezet om een verbeelding, scenario, of route te creëren. Het is een onderzoeksmethode gericht op innovatie, waarbij ontwerp en andersoortig onderzoek in een cyclisch of itererend proces samengaan.

Vanuit de Actieagenda Ruimtelijk Ontwerp wordt ontwerpend globaal omschreven als een werkwijze waarbij:

- sprake is van samenwerking tussen de relevante stakeholders,
- allerlei vormen van bestaande kennis (data, wetenschappelijke kennis, ervaringskennis) met betrekking tot een (set van) (ruimtelijk-maatschappelijke) opgave(n) worden gecombineerd en bewerkt met behulp van ruimtelijk ontwerp (instrumentarium),
- nieuwe kennis en mogelijke toekomst (en mogelijke verledens en mogelijke hedens) worden ontwikkeld én inzichtelijk en bespreekbaar gemaakt worden,
- onderbouwde keuzes en concrete oplossingsrichtingen voor die (set van) (ruimtelijk-maatschappelijke) opgave(n) geformuleerd kunnen worden.

Definitie van maatschappelijke dialoog:

Maatschappelijke dialoog verwijst naar alle gespreksvormen tussen bewoners, belanghebbenden en overheid met het doel om input, kennis en/of draagvlak te verzamelen over complexe, ruimtelijke vraagstukken. Doel is om via een verkenning van de (waarden onder/achter) uiteenlopende perspectieven en oplossingsrichtingen te komen tot een gedeelde visie op ontwerp en aanpak.

---

## Hoofdstuk 2

# Elf belangrijke inzichten

- 1 Ontwerpend onderzoek is een belangrijke bron van kennis, inspiratie en oplossingen voor lokale ruimtelijke opgaven, maar voor een zinvol gesprek met uiteenlopende belanghebbenden is altijd een vertaalslag nodig.
- 2 Er zijn verschillende soorten ‘publiek’ voor ontwerpend onderzoek, maar grofweg kan het publiek worden verdeeld in collega-deskundigen binnen hetzelfde of een aanverwant maar ander vakgebied (1) en directe belanghebbenden vanuit een persoonlijke invalshoek (ondernemers, bewoners, verblijvers) (2). Collega-deskundigen hebben baat bij een verbreding van kennis en de verbinding daarvan aan andere kennisgebieden, waaronder die van ervaringsdeskundigen. Ontwerpend onderzoek kan professionals helpen een gemeenschappelijke taal te vinden voor de(zelfde) opgaven waar zij in verschillende vakgebieden aan werken. Voor ervaringsdeskundigen is ontwerpend onderzoek een proceskader om ervaringen in te brengen, maar kan bijdragen aan de verdieping van kennis en inzicht in het proces.
- 3 Resultaat van ontwerpend onderzoek en maatschappelijke dialoog kan worden gemeten in uiteenlopende handvatten voor een veelheid aan partijen. Daarbij zijn het creëren van bewustwording (relevantie, blinde vlekken, urgentie), wederzijds begrip (voor tegenstrijdige standpunten en belangen),

Barbara Luns, Indira van 't Klooster

---

(politiek en maatschappelijk) draagvlak en evenwichtige belangenafweging (door alle betrokkenen) belangrijke factoren.

- 4 Ontwerpend onderzoek geeft antwoord op mogelijke oplossingen (wat?), maar voor de maatschappelijke dialoog is de bijdrage aan een proces ook belangrijk (hoe?). Alleen dan ontstaat draagvlak bij alle betrokkenen om worden noodzakelijke transitie mogelijk.
- 5 Voor de (versnelling van) uitvoering van die oplossingen moeten kennis-, beleid-, markt- en maatschappelijke netwerken beter worden verbonden aan ruimtelijke onderzoeksdomeinen.
- 6 Kennisnetwerken zijn lokaal relatief goed verbonden of actief te koppelen. Dat geldt ook voor landelijke kennisnetwerken. Om de complexe ruimtelijke opgaven werkelijk vorm te geven moet uitwisseling tussen lokaal en landelijk sneller tot stand komen. Dat kan als het vanzelfsprekend is dat wederzijds van elkaar geleerd kan worden.
- 7 Datzelfde speelt dit in de vorm van het koppelen van ervaringsdeskundigheid aan systeemkennis.
- 8 Maatschappelijke dialoog leent zich goed voor het testen hoe ontwerpend onderzoek in de praktijk zo effectief mogelijk kan worden ingezet in verschillende contexten en schalen.
- 9 Het betrekken van zoveel mogelijk maatschappelijke partners in onderwijs, zorg, cultuur, draagt bij aan de doelmatigheid en relevantie van, en draagvlak voor, ontwerpend (zie ook de Tijdlijn).
- 10 Ontwerpend onderzoek leent zich sec goed om discipline-overstijgend met elkaar een professioneel gesprek te voeren. Voor een maatschappelijke dialoog is ontwerpend onderzoek een belangrijke onderlegger om gebiedsspecifiek met elkaar in gesprek te gaan over complexe thema's.
- 11 Veel ontwerpers hebben geen toegang tot bestuurlijke tafels. Zeker met minder 'aangeborene', publieksvriendelijke onderwerpen is het lastig de aandacht te krijgen en vast te houden. Het werk van ontwerpers wordt gezien als 'inspiratie', maar is niet vaak 'doorslaggevend'.

---

## Hoofdstuk 3

# 1 — Van centrale ruimtelijke ordening naar decentrale ruimtelijke ontwikkeling

Zoeken naar sturing in een gedecentraliseerde en geprivatiseerde uitvoeringspraktijk

We denken vaak dat er top-down vanuit Den Haag grootse en meeslepende ruimtelijke politiek bedreven kan worden: tien nieuwe steden, het kan wel! Maar het ruimtelijke domein is de afgelopen decennia zowel gedecentraliseerd als geprivatiseerd. De woorden kunnen groots en meeslepend zijn, maar de ruimtelijke sturing blijkt zeer beperkt in de uitvoering. Lokale architectuurcentra kennen die lokale situaties. Ze hebben zowel zicht op de opgave als op de uitvoering. Met een tijdlijn en diagrammen proberen het Architectuur Instituut Rotterdam (AIR) en Dérive, in het kader van de Actieagenda Ruimtelijk Ontwerp, inzicht te geven in de huidige uitvoeringspraktijk. We brengen in beeld hoe de sturing op de ruimtelijke ontwikkeling van ons land de afgelopen decennia is veranderd.

### *Ruimtelijke Ordening*

Tot en met de jaren '80 was Volkshuisvesting en Ruimtelijke Ordening centraal georganiseerd. In Den Haag werden plannen gemaakt die vervolgens via Provincie en gemeentes richting uitvoering werden gebracht door een speelveld van voornamelijk partijen met een publiek belang: corporaties en de gemeentes zelf met hun grondbedrijven. De opgaves en bijbehorende budgetten gingen in een mooie keten van Rijk via Provincie naar gemeente. Van de nationale ruimtelijke opgave naar uiteindelijk het object; de woning.

Barbara Luns

---

Het Rijk had zelf de kennis in huis voor deze opgave. Niet alleen een ministerie van Volkshuisvesting en Ruimtelijke Ordening, maar ook invloedrijke directoraten zoals het Directoraat Generaal Volkshuisvesting en met externe diensten zoals Dienst Landelijk Gebied en de Rijksplanologische dienst. Deze diensten waren een belangrijke schakel tussen beleid en uitvoering en zorgden tevens voor het toezicht in de uitvoering.

#### *Van keten naar netwerk*

Met de bewuste privatisering vanaf de jaren '90 en later ook de decentralisering, is het speelveld volledig veranderd. De ruimtelijke opgave komt niet langer tot stand vanuit de keten, maar vanuit een netwerkmodel waarin de gemeente een centrale positie inneemt. Sinds de VINEX is er vanuit het Rijk gestuurd op meer marktwerking en minder financiering vanuit het Rijk. De keten had geen functie meer en gemeentes werden op die manier van het ene op het andere moment centraal gezet in de uitvoering en voor financiering mede afhankelijk gemaakt van marktpartijen.

De reactie vanuit de (lokale) overheid richtte zich vervolgens vooral op het faciliteren van die markt door het wegnemen van regels, maar ook door marktpartijen voorrang te geven in de planontwikkeling. Hierdoor is deze markt tijdens paarse kabinetten en later onder premier Rutte, gesteund door financiële instellingen, verder

opgeschaald en heeft zich vrij door kunnen ontwikkelen. Door de afschaffing van het Ministerie van Volkshuisvesting en daarmee de 10 jaar lange afwezigheid van VRO (“de woningmarkt is af”) is de rol van het Rijk verder gemarginaliseerd ten opzichte van gemeentes. Ook de taal is veranderd: slechts met ‘deals’, wordt nog gestuurd op de woningbouw; woondeals, regiodeals en citydeals. De budgetten zijn niet meer gekoppeld aan de grotere nationale opgave, maar komen voort uit afspraken over aantallen te bouwen woningen. In de vorm van ‘woningbouwimpulsen’ komen deze staatsgelden veelal terecht bij marktpartijen die vormgeven aan de huidige ‘woningmarkt’<sup>1</sup>. De partijen met een publiek belang, zoals de corporaties, spelen nauwelijks nog een rol en de gemeentelijke grondbedrijven zijn gemarginaliseerd.

#### *Marktmeester*

Er is dus een enorme marktmacht ontstaan door de gelijktijdige privatisering en decentralisering. Wil je als marktmeester de markt in toom houden dan heb je sturing nodig vanuit de wetgevende macht, oftewel het Rijk. Vanuit de tijdlijn en de diagrammen zien we echter, dat de uitvoeringspraktijk veel te ver af is komen te staan van het Rijk. Op lokaal niveau is de markt soms zelfs zo machtig geworden dat niet de gemeente maar marktpartijen de initiërende en sturende partijen zijn<sup>2</sup>. Daarbij komt dat overheidslagen nog steeds in dezelfde keten denken: van boven naar beneden. In de

<sup>1</sup> <https://advanderstok.substack.com/p/wat-is-er-markt-aan-de-woningmarkt>

<sup>2</sup> [Buitelaar, van der Krabben; woningbouw en marktconcentratie](#)

---

huidige uitvoeringspraktijk zou het omgekeerde logischer zijn, maar het is nog geen vanzelfsprekendheid dat bijvoorbeeld een G40 bij elkaar gaat zitten om te bepalen aan welke budgetten, wet- en regelgeving nu echt behoefte is en om dat vervolgens aan Den Haag te communiceren.

### *Ruimtelijke crises*

Naast de wooncrisis die een direct gevolg is van bovenstaande beschrijvingen (sinds 1990 zijn er nooit meer dan 100.000 woningen in een jaar gerealiseerd) zijn er inmiddels nog tal van andere opgaven die zorgen voor ruimtelijke uitdagingen: netcongestie, bodemdaling, stikstof, hitte, droogte, zeespiegelstijging en het drinkwatertekort. Allemaal opgaven die niet passen in de doorrekening van het vastgoed of de gebiedsontwikkeling door een marktpartij. Sterker nog, ook de eeuwenoude systematiek van waterschappen (of recenter de netbeheerders en drinkwaterbedrijven) laat zich niet in een Excel-tabel vangen. Waar in de stadsvernieuwing de integrale aanpak centraal stond, was dit na 2004, met de invoering van nieuwe begrotingsregels voor gemeenten, niet meer mogelijk. De nieuwe financiële positie in de uitvoering zorgde voor een behoefte aan een uniforme begroting met heldere overzichten van de kosten en baten, waarmee een raad haar controlerende taak goed kon uitvoeren. Dit leidde tot een sectoraal systeem. Domeinen als fysiek en sociaal bevinden zich in strikt gescheiden financiële kokers, wat

een integrale aanpak nu haast onmogelijk maakt. En dat terwijl deze opgaves juist vragen om een nieuwe benadering in beleidsvorming én uitvoering. Wanneer we met deze opgaves geen rekening houden in het heden, zullen de kosten in de toekomst bij de (nieuwe) bewoners en de overheid (en dus de maatschappij) komen te liggen.

### *Terugkeer VRO*

De tien jaar afwezigheid van VRO had voor het Rijk een kans kunnen zijn om zich bij terugkomst op een nieuwe manier te verhouden tot de ruimtelijke praktijk. Maar dat lijkt vooralsnog niet gebeurd te zijn. Melancholie over de terugkeer van ruimtelijke sturing voedde programma's als Mooi Nederland, de totstandkoming van toekomstscenario's en allerhande handreikingen. Afgebakend per thema met inhoudelijk sterke ontwerpanalyses, maar ook een grote afstand tot de uitvoeringspraktijk. Parallel daaraan is de druk rondom de woonopgave enorm opgevoerd met een uitvoeringsagenda. Bouwen, bouwen, bouwen. Beleid ging tot op heden vooral over woningen toevoegen, waarbij de focus ligt op aantallen en snelheid. De vraag of je zo een goede stad of wijk maakt die sociaal duurzaam en toekomstbestendig is, krijgt pas recent weer aandacht in landelijk beleid.

---

### *Lokale praktijk*

Lokale architectuurcentra zien de laatste tien jaar wél veranderingen. De gemeentes hebben het namelijk van dichtbij meegemaakt: een diepe (financiële)crisis, het streng aan banden leggen van woningcorporaties, de verdere opschaling van gebiedsontwikkelingen, de emancipatie van bewonersinitiatief en de mondige burger, gesteund door het gebruik van sociale media en platforms. Daarnaast zijn de rapporten van het IPCC voor gemeentes niet alleen alarmerend, maar de incidenten in de praktijk rondom bodemdaling, hittestress of wateroverlast nemen toe. Zo is een praktijk ontstaan waar het tekort aan woningen noodzakelijkerwijs wordt gecombineerd met andere ruimtelijke opgaven zoals hittestress, bodemdaling en verduurzaming. Waarbij nieuwe samenwerkingen worden gezocht met bijvoorbeeld waterschappen, stadsbeheer of maatschappelijke ontwikkeling. Hier zou het Rijk veel kunnen leren van deze geëvolueerde lokale praktijken.

### *Sturingsmodel*

Uit de tijdlijn en de diagrammen zou je kunnen concluderen dat er heel bewust gekozen is voor decentralisatie en voor privatisering en dus meer marktwerking. Maar of het nieuwe sturingsmodel voor de ruimtelijke ordening, als gevolg hiervan, een bewuste keuze was, lijkt twijfelachtig. Het lijkt er meer op dat we in een continue ontwikkelpraktijk terecht zijn gekomen, die slechts moeizaam

gestuurd wordt, terwijl de ruimtelijke uitdagingen daar duidelijk wel om vragen. Door continu te kijken naar de output (= aantallen woningen), wordt er niet genoeg stilgestaan bij dat sturingsstelsel zelf.

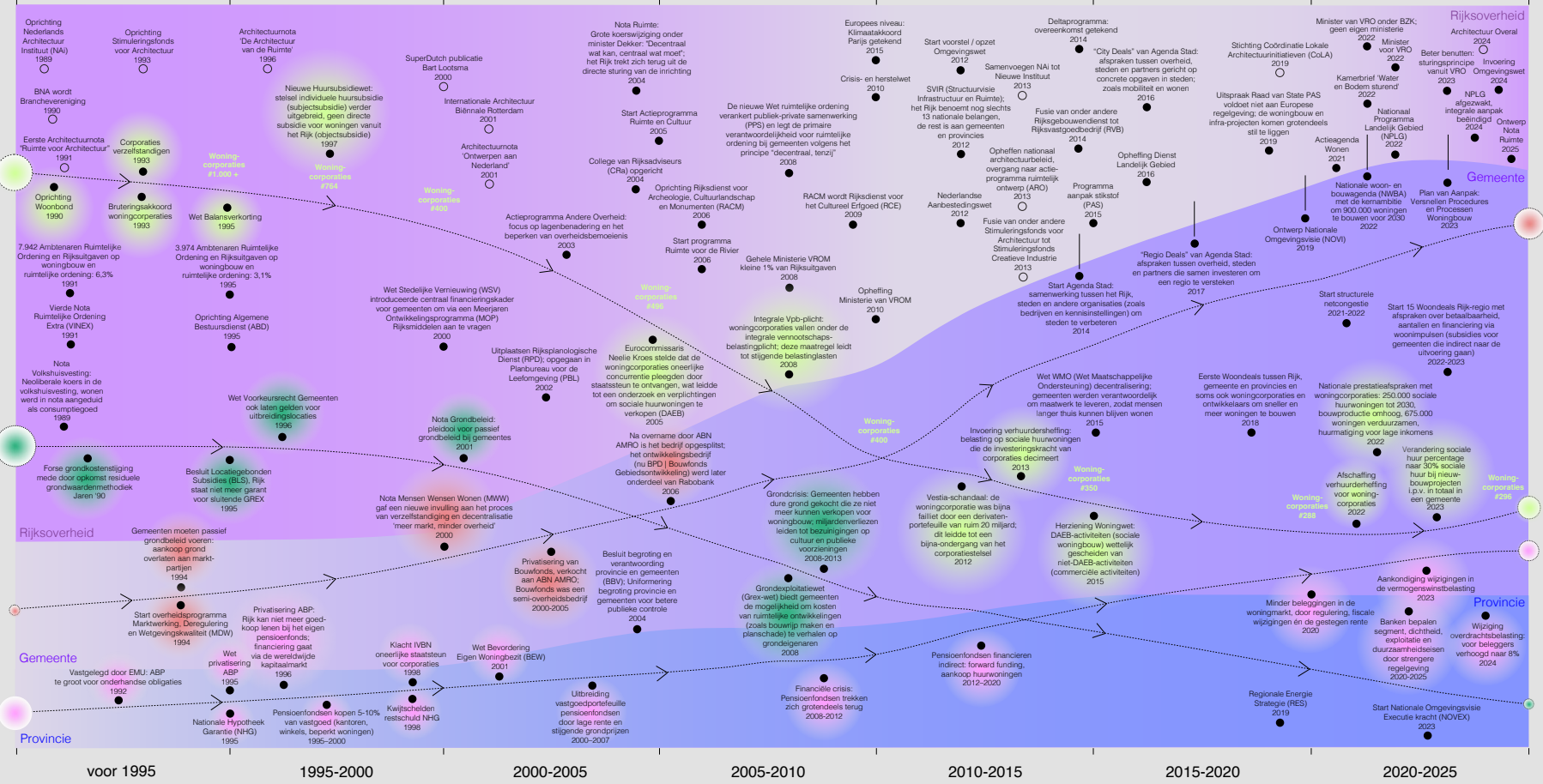
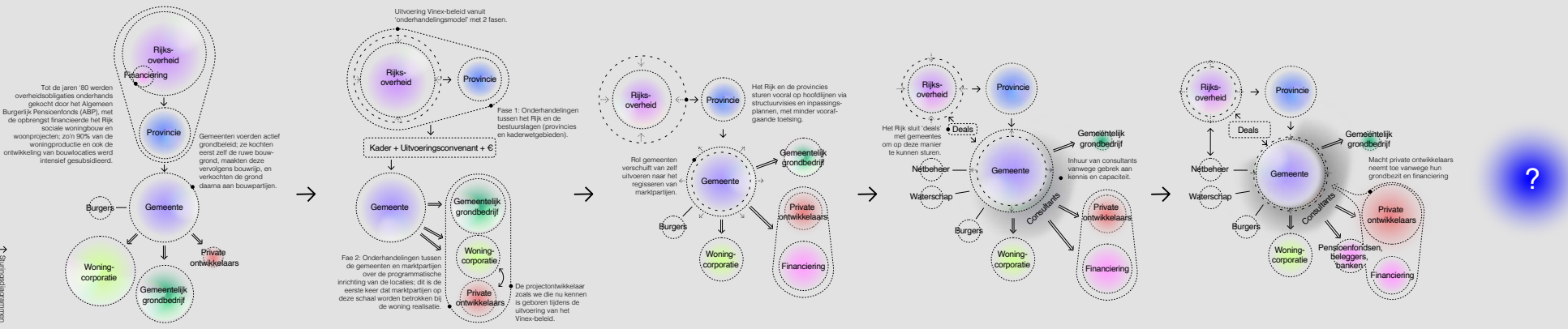
Wat zou dat kunnen betekenen voor de nabije toekomst? Je kunt in de tijdlijn zien dat er inmiddels wat aanpassingen zijn gedaan. De corporaties hebben weer wat meer ruimte om te investeren in ontwikkeling, beleggers trekken zich terug uit de middeldure huursector en het Rijk investeert weer meer geld. Grootschaligheid lijkt echter nog steeds de voorkeur te hebben; geen tien nieuwe steden bouwen, maar wel dertig grootschalige woningbouwlocaties en de nadruk op industrieel bouwen. Dat duidt erop dat de sturing zich vooral blijft richten op grootschaligheid en marktafhankelijkheid. Terwijl de diagrammen tonen dat we misschien juist andere routes voor sturing op de ruimtelijke opgave zouden moeten uitstippelen.

Je zou als Rijk ook kunnen sturen op zeggenschap en pluriformiteit in het speelveld. Niet meer het faciliteren van grootschaligheid maar zorgen dat lokale overheden de regie meer in handen krijgen. Echte decentralisatie mét zeggenschap en mét budget waardoor gemeentes zelf een grotere rol kunnen pakken in de uitvoering. Wat hen in staat stelt actief grondbeleid te voeren, corporaties weer in positie te brengen en wooncoöperaties een serieuze kans te

---

geven onderdeel te worden van het speelveld. Maar ook door ze in staat te stellen om in plaats van sectoraal ruimtelijk beleid, integraal ruimtelijke opgaves met elkaar te verbinden. Door een programma als 'Beter Benutten' serieus uit te werken: kleinere feedbackloops tussen opgave en praktijk. Kleinschaligheid betekent minder financieel risico, de mogelijkheid om bewoners te betrekken, werk in de wijk te houden en maatschappelijke opgaven te verbinden aan ruimtelijke opgaven. Kansen om de afgehaakte burger weer te betrekken.

Dit zijn niet zomaar wat opties. Het is de allerhoogste tijd om ons niet alleen blind te staren op hypothetische oplossingen en aantallen maar om na te denken over hoe het systeem te verbeteren is. Ook dát is een ontwerpogave! De ruimtelijke uitdagingen zijn te groot en veelomvattend om ons te verliezen in de waan en de belangen van de dag. Deze tijdlijn en diagrammen vormen hopelijk een aanleiding om dat gesprek te voeren en ons klaar te maken voor de grootste ruimtelijk transitie sinds de Wederopbouw.



Disclaimer:  
AIR en Dérive hebben met deze tijdlijn en sturingsdiagrammen het landschap van de ruimtelijke ontwikkeling op het gebied van beleid en uitvoering van de afgelopen decennia proberen te schetsen en verbeelden. Het betreft geen wetenschappelijk onderzoek en het is niet bedoeld als statistische en fraai weergave. Deze verbeelding is bedoeld als aanleiding om het gesprek verder te voeren, een onderlegger die gezamenlijk aangevuld en aangepast wordt om met elkaar beter inzicht te krijgen in ruimtelijke ontwikkeling in relatie tot sturing.

---

## Hoofdstuk 3

# 2 — Ontwerp en ontwerpend onderzoek in de maatschappelijke dialoog

Afgelopen jaar heeft het netwerk van Coördinatie Lokale Architectuurinitiatieven (CoLA), in opdracht van de Actieagenda Ruimtelijk Ontwerp, maatschappelijke dialogen gevoerd over ontwerpend onderzoek. De 100 ontwerpende onderzoeken zijn gecategoriseerd in hoofdthema's die refereren aan de ruimtelijke opgaven waar we als land voor staan zoals: water en bodem, energie en circulaire economie, wonen werken en bereikbaarheid, landbouw en natuur en zorgzame leefomgeving. **Wat is de positie van ontwerp en ontwerpend onderzoek in de huidige context van beleid? Wordt het onderzochte daadwerkelijk uitgevoerd en welke maatschappelijke dialogen moeten daarover worden gevoerd?**

### *Rol ontwerper in uitvoeringspraktijk*

Ontwerpend onderzoek van architecten en andere ruimtelijk ontwerpers, is niet expliciet meegenomen in de tijdlijn en in de diagrammen met betrekking tot de uitvoeringspraktijk. Maar laten we proberen hun positie te duiden. In het eerste diagram, dat de situatie tot de jaren '90 beschrijft, zouden ze duidelijk onderdeel zijn van de keten. Hoogstwaarschijnlijk op alle niveaus van Rijk naar gemeente en van gemeente tot uitvoering. In dienst bij overheden of als zelfstandige bureaus. In het VINEX model zowel boven het kader en daarmee richtinggevend voor het kader en vervolgens onder het kader in de ruimtelijke uitvoering. Bij gemeentes en corporaties en in opdracht van ontwikkelaars. In de laatste drie schema's wordt

Barbara Luns

---

de positie diffuser. De afstand die het Rijk neemt ten opzichte van de uitvoering wordt groter en wordt inhoudelijk ook afgeschaald. Waar er tot de jaren '90 nog een vanzelfsprekende verbinding tussen uitvoering van de woonopgave en ruimtelijke ordeningsbeleid was en daarmee een verbinding tussen grootschalige planvorming en uitvoering op lokaal niveau, wordt die verbinding steeds minder vanzelfsprekend. Daarnaast is de rol van de overheid als opdrachtgever steeds verder afgenomen. Er zijn zelfs gemeentes die nauwelijks nog één stedenbouwkundige in dienst hebben.

De marginalisering van de rol van de woningcorporaties is ook belangrijk om te noemen. Ze zijn niet alleen kleiner geworden, maar met als voornaamste taak beheer, hebben ze ook een andere rol gekregen in de totstandkoming van stedelijk weefsel. Daarmee is hun rol als opdrachtgever ook gemarginaliseerd, terwijl de rol van private ontwikkelaars is toegenomen en daarmee ook het private opdrachtgeverschap. Wat betekent deze verandering voor ruimtelijke kwaliteit en ontwerpkracht?

#### *Ruimtelijke kwaliteit binnen privaat opdrachtgeverschap*

Het grootste verschil tussen privaat en (semi)publiek opdrachtgeverschap is de termijn waarop de ruimtelijke kwaliteit een rol speelt binnen het proces. Voor het privaat ontwikkelen van projecten zijn het rondkrijgen van de kosten en de baten op korte

termijn zwaarwegende factoren. Die financiële overwegingen zetten de veelvormigheid, detaillering en sociaalmaatschappelijke waarde onder druk. Daarnaast hebben ontwerpers niet altijd meer van ontwerp tot en met uitvoering een centrale rol. Ze worden ingezet om mooie ambities neer te zetten maar zitten niet altijd meer aan tafel op het moment dat er keuzes moeten worden gemaakt richting uitvoering. Vanuit gemeentes wordt er vervolgens weinig gereedschap ingezet om deze kwaliteitsdaling nog bij te sturen.

#### *Ruimtelijke uitdagingen*

Ook kun je je afvragen of maatschappelijke opgaven, zoals duurzaamheid, ecologie, betaalbaarheid, klimaatadaptatie binnen deze private ontwikkelingen moeten/kunnen worden. De extra kosten en baten van deze opgaven passen slecht in een excelsheet, maar zijn onmisbaar voor onze toekomst. Baathouders van die toekomst (verzekeraars, bewoners, beleggers, overheid, waterschappen) zijn binnen de huidige bestuurlijke, financiële en juridische modellen moeilijk te betrekken.

#### *Positie ontwerpers*

Met bovenstaande veranderingen is het niet gek dat ontwerpers zich onder druk gezet voelen. Het speelveld waartoe zij zich moeten verhouden, bestaat uit marktpartijen die in elke laag van het proces moeten optimaliseren. Hoewel veel wordt gesproken over de

---

maatschappelijke rol van de ontwerper, is het de vraag of zij die werkelijk kunnen vervullen, als je kijkt naar de sturingsschema's. Het is in ieder geval al lang niet meer zoals in de jaren '70 en '80, toen een hele generatie architecten zich geëngageerd en vereenzelvigd voelde met de ruimtelijk-maatschappelijke opgaven, inclusief eindeloze gesprekken met bewoners. Door de aanwezigheid van architecten in de wijk en door samen met bewoners op te trekken, was er ook een democratische en daarmee maatschappelijke legitimering voor het werk dat zij deden. Nu vindt dat plaats buiten de democratische arena met afspraken tussen overheid en markt en buiten het zicht van het publiek.

#### *Publiek vs. privaatrecht*

Hoe zit dat dan precies? Bij gebiedsontwikkeling lopen publiek- en privaatrecht door elkaar, maar juridisch zijn het twee sporen. Publiekrecht omvat de eenzijdige bevoegdheden van de overheid, zoals het vaststellen van het omgevingsplan en het verlenen van vergunningen, die bepalen wat er gebouwd mag worden. Privaatrecht betreft afspraken tussen partijen, bijvoorbeeld in een anterieure overeenkomst tussen gemeente en ontwikkelaar. In de praktijk worden plannen vaak gezamenlijk uitgewerkt, waarna de gemeente bereid is publiekrechtelijk mee te werken onder voorwaarden, zoals sociale huur of bijdragen aan infrastructuur. Deze worden privaatrechtelijk vastgelegd. Hoewel de besluitvorming

formeel publiekrechtelijk blijft, wordt de inhoud sterk beïnvloed door deze afspraken. Zo ontstaat een hybride praktijk waarin de overheid via regels stuurt, maar de uitvoering via contracten organiseert. Dit is een complex juridisch proces dat vaak achter gesloten deuren plaatsvindt en waar zelfs de gemeenteraad zodra de afspraken contractueel zijn vastgelegd geen invloed meer op heeft. De ontwerper heeft als opdrachtnemer van een marktpartij dus een hele marginale publieke positie.

#### *Hernieuwd publiek opdrachtgeverschap*

Naast privaat opdrachtgeverschap in de uitvoering, is er met de terugkeer van VRO ook een hernieuwd publiek opdrachtgeverschap. Zo is zeker de helft van de ontwerpende onderzoeken een opdracht vanuit het Rijk. Deze onderzoeken gaan voor het grootste deel over de ruimtelijke opgaven en worden vaak gedaan op het schaalniveau van beleidsvoering: stedelijk, regionaal of zelfs landelijk. Onderzoeken worden gedaan door ontwerp bureaus die zich hebben gespecialiseerd in vraagstukken op dit schaalniveau. De afstand tot de uitvoeringspraktijk is groot, van zowel het Rijk als opdrachtgever, als van de ontwerp bureaus.

#### *Maatschappelijke dialoog*

Wat kan een maatschappelijke dialoog (over ontwerpend onderzoek) in dit speelveld betekenen? Om het nadenken over de

---

grote ruimtelijke opgaven via ontwerpend onderzoek steviger te positioneren, is het allereerst belangrijk de werelden van beleid en praktijk dicht bij elkaar te brengen. Ontwerpend onderzoek kan daarbij helpen, maar dan moeten ontwerpers zelf meer kennis krijgen over elkaars praktijken en meer van zich laten horen in de maatschappelijke dialoog. Daarnaast is het belangrijk dat zij kunnen anticiperen op de veranderde uitvoeringspraktijk, waarin het netwerk van groter belang is. Er bestaat geen top-down keten meer waarin mooie plannen automatisch ten uitvoer worden gebracht. Wil je werken aan de opgaven van morgen, dan moet je een netwerk bij elkaar brengen dat zowel dwars door de bestaande hiërarchieën (van bewonersinitiatief naar gemeente naar rijksoverheid en weer terug) alsook dwars door de silo's en sectoren opereert (van waterschap tot stadsbeheer).

Architecten en ruimtelijk ontwerpers moeten zich tot die lokale netwerken gaan verhouden. Door weer te luisteren naar elkaar en naar bewoners en door er mede vorm aan te geven. Want ook dat is een ontwerpogave!

---

## Hoofdstuk 4

# Pas in de culturele ruimte kan kennis in de juiste handen landen

Net als de architectuurcentra zoekt het Rijk ook manieren om ontwerpend onderzoek steviger te verankeren in maatschappelijk debat. Als onderdeel van de Actieagenda Ruimtelijk Ontwerp werd, in opdracht van de ministeries VRO/OCW, in 2025 in vijf landsdelen een reeks maatschappelijke dialogen opgestart over door het Rijk gestuurd of gefinancierd ontwerpend onderzoek. Lokale en regionale architectuurcentra in heel Nederland organiseerden deze bijeenkomsten, gecoördineerd door CoLA (Coördinatie Lokale Architectuurinitiatieven). Indira van t Klooster (directeur van Arcam en voorzitter van CoLA) en Barbara Luns (directeur van AIR en bestuurslid van CoLA) droegen als curatoren zorg voor de verbinding van de regionale programmering en met de andere acties in het kader van de Actieagenda. Na een jaar reflecteren ze in dit duo-gesprek op wat het traject hen en de architectuurcentra heeft gebracht.

Ontwerpend onderzoek is een belangrijk middel om kansen, transities en toekomstscenario's te verbeelden. Daarover een gesprek organiseren met uiteenlopende betrokkenen en belanghebbenden van gebieden waar verandering plaats gaat vinden, is nodig om samen stappen te kunnen maken. Maar die dialoog succesvol voeren gaat niet vanzelf. Dat vereist een vertaalslag, aldus Indira van 't Klooster en Barbara Luns. Goed invulling geven aan die vertaalslag, is een vak apart.

Marieke Berkers

---

Het fijnmazige netwerk van ruim 40 lokale en regionale architectuurcentra in Nederland is bij uitstek in staat om die rol op zich te nemen. Daarmee vervullen zij een essentiële rol in een maatschappij die steeds meer lokaal en netwerk-georiënteerd functioneert.

#### *Ontwerpend onderzoek als tovermiddel voor al uw problemen*

Het lijkt een goed idee: ontwerpend onderzoek uitzetten rondom opgaven die overal in Nederland spelen. Denk bijvoorbeeld aan de verduurzaming van de landbouw, de verdozing van het landschap door ongebreidelde groei van bedrijventerreinen, het leefbaarder maken van bestaande naoorlogse wijken of waterbeheer en klimaatverandering. De opgedane kennis legt de overheid vast in publiek toegankelijke rapportages. Zo biedt ze iedereen die met gelijkende opgaven aan de slag wil – denk aan bewoners, gemeenten of ontwikkelaars – inspiratie en concrete ideeën. Toch blijkt in de praktijk dat ontwerpend onderzoek moeilijk op eigen kracht zijn weg naar de maatschappij weet te vinden, merken Van 't Klooster en Luns. Beiden ervaren dat lokale actoren, spelers en betrokkenen niet goed overweg kunnen met het materiaal. De rapporten zijn te eendimensionaal opgesteld en de boodschap wordt te abstract geformuleerd. Daarbij komt dat de oplossingen die ze aandragen vrijwel nooit één op één aansluiten op dat wat er lokaal speelt. Zo belanden veel onderzoeken in de spreekwoordelijke la.

En dat is ongelofelijk jammer, niet alleen al vanwege de tijd en het geld dat met het maken ervan gemoeid is, maar ook omdat belangrijke kennis zo de maatschappij nooit bereikt.

#### *Hyperlokale vertaalslag*

Neem het thema van het landsdeel Zuidwest in maatschappelijke dialoogsessies: 'water en bodem sturend'. Dit thema blijkt lokaal uiteen te vallen in een caleidoscopische hoeveelheid aan specifieke kwesties. Zo heeft Dordrecht door haar ligging aan verschillende rivieren vaak te maken met hoge waterstanden. Hier ligt een koppeling van het thema waterveiligheid voor de hand. Even verderop, in de gemeente Zoetermeer, vertaalt de opgave zich heel anders. Zoetermeer is omgeven door laaggelegen polders. Dat maakt déze stad kwetsbaar voor waterproblematiek. Dordrecht en Zoetermeer hebben elk dus baat bij een hyperlokale vertaling van ontwerpanalyses naar oplossingsrichtingen. De ontwerpend onderzoeken van Rijkswegge leveren voor een gemeente óf te abstracte kennis, óf te specifieke kennis op. Er is een tussenstap nodig: actief de verbinding leggen tussen kennis en lokale opgaven. Die stap wordt door Rijk en ontwerpers nu vaak niet gemaakt.

#### *Lokaal speelt nooit één probleem*

Wie lokaal doorvraagt naar welke kennis nodig is, stuit op een complexe realiteit. In een lokale context wordt vaker integraal

---

gedacht. Bewoners of bedrijven hebben bijvoorbeeld én een waterprobleem, én een armoedeprobleem, én een groenprobleem, én een hitteprobleem. En dus hebben betrokkenen niet genoeg aan één oplossing. Toch zijn ontwerp oplossingen meestal per discipline geordend, denk bijvoorbeeld aan onderzoeken die gaan óf over grootschalige bedrijventerreinen, óf over biobased bouwen, óf over energielandschappen óf over verouderde woonwijken. Dat lijkt vanuit een overheid die ingericht is rondom specialisaties en vakgebieden met geormerkte budgetten logisch, maar in de lokale context waarin de handreikingen moeten landen is een meer holistische aanpak nodig. Zo vlogen de centra de dialoogsessies ook aan.

#### *Netwerk georiënteerd speelveld*

In het kader van haar curatorschap en in samenwerking met ontwerpbureau Dérive bracht Luns schematisch in beeld hoe de scheefgroei tussen Den Haag en de integraal werkende praktijk historisch tot stand kwam (zie hoofdstuk 3). Het schema laat zien dat er vanwege deze dynamiek in de afgelopen decennia naast formele ontwikkelvormen ook veel informele processen bij zijn gekomen. De keten van beleid, via onderzoek, ontwerp, ontwikkeling en bouw is daardoor radicaal veranderd. Zo is in plaats van een top-down keten een netwerkgeoriënteerd speelveld ontstaan.

#### *Het ontwerpen van de tussenstap*

De verbinding tussen overheidsbeleid en lokale praktijk komt dus niet vanzelf tot stand. Van 't Klooster en Luns pleiten voor meer besef dat het organiseren van een tussenstap nodig is. Een maatschappelijke dialoog vormgeven, vraagt om grondige, fijnmazige en langdurige kennis van en aanwezigheid in lokale netwerken. 'Gewoon' een organiserende partij van buiten invliegen, heeft geen structurele impact. Beter activeer je lokale en regionale organisaties, waaronder architectuurinitiatieven. Dat zijn partijen die goed in staat zijn om programma te organiseren dat tot kennis en strategieën kan leiden die kunnen worden ingebed bij uiteenlopende betrokkenen en partijen. Daar is ook de kennis om niet-dominante stemmen aan het woord te laten en andere dan *usual suspects* in het gesprek te betrekken. De centra begrijpen bovendien de kracht van ontwerpend onderzoek en kunnen de inzichten die daarin besloten liggen vertalen naar maatschappelijke opgaven. Een startpunt dat aansluit bij het publiek dat de centra bedient.

#### *Elkaars taal leren*

Ook zijn de centra in staat om ontwerpjargon te vertalen naar publiek begrijpelijke taal. Dat bleek bijvoorbeeld in de sessies die Arcam en Architectuurcentrum ABC Haarlem coördineerden in het landsdeel Noordwest over hoe architectuur en ruimtelijk ontwerp kunnen bijdragen aan een weerbare samenleving in tijden van geopolitieke

---

spanning. In het gesprek legde Architectuurcentrum FASadE in Amersfoort bewust de *Bossenstrategie* die het College van Rijksadviseurs in 2020 liet maken op tafel. Bos bleek voor Defensie van essentieel belang om Nederland veiliger te maken. Maar van de bossenstrategie hadden betrokkenen nog nooit gehoord. Het Ministerie van Defensie heel andere woorden voor de bossen als de ontwerpers. Defensie hanteert een ‘bovendekkingstrategie’; voor hen zijn bomen van belang om dat wat er op de grond gebeurt vanuit de lucht bezien te kunnen camoufleren. Ruimtelijk ontwerpers willen bossen inzetten om de kwaliteit van het landschap te versterken, zij spreken over een ‘bossenstrategie’. Beide groepen werken aan het weerbaarder maken van Nederland, zij het vanuit andere doelstellingen. Maar ze zijn natuurlijk perfect te combineren. Een gezonder Nederland levert een weerbare samenleving op en dat komt de veiligheid van Nederland ten goede. Het Utrechtse architectuurcentrum AORTA deed iets gelijkwaardigs. Het bracht de *Handreiking Biobased Bouwen* in in een gesprek over het vormgeven van de noodsteunlocaties die Defensie graag gerealiseerd ziet in elke buurt van Nederland. *Elke buurt, mind you!* Dat is een enorme (ver)bouwopgave, pak die dan op duurzame wijze aan. Dan kan iedereen in Nederland laagdrempelig kennis maken met biobased bouwmaterialen en -methoden en zorg je ook voor een groei van de biodiversiteit en een betere bodemkwaliteit in het landschap en de stad. De architectuurcentra zijn in staat om dit soort verbanden te

zien en kunnen door middel van programma verschillende lijntjes aan elkaar knopen.

#### *Ruimte maken voor pluriformiteit*

Het traject in de vijf landsdelen leverde de architectuurcentra inzichten op hoe hun programmering aan te scherpen. De afgelopen jaren is steeds duidelijker geworden dat ze opereren in een netwerk. Juist de fijnmazigheid van de 40 lokale en regionale architectuurcentra die Nederland telt (samen georganiseerd in CoLA), helpt om grip te krijgen op het speelveld en waar het zich mee bezighoudt. Het netwerk onderhouden is een klus op zich, maar wel belangrijk in een maatschappij die steeds pluriformer van karakter wordt. Pluriformiteit is immers een belangrijke waarde voor een goedwerkende democratie.

Het Groningse architectuurcentrum GRAS ontwikkelde een methode om die ‘klus’ op een levendige manier te klaren. Groningen kent een traditie van *Manifestaties* als methode om mensen met allerhande achtergronden en ideeën bij elkaar te brengen en te laten samenwerken. De energieke sfeer zorgt voor plezier in werkprocessen rond vaak taaie thema’s zoals bijvoorbeeld stedelijke verdichting. GRAS greep de dialoogsessies aan om de Groningse traditie te ontsluiten voor de rest van Nederland. Ontwerpend onderzoek is bij elke *Manifestatie* namelijk een vast onderdeel en

---

dat biedt mogelijkheden om kennis uit dat onderzoek te vertalen naar aanbevelingen, visies en schetsen die worden gebruikt bij het opstellen van nieuwe leidraden en beleidskaders, en uiteindelijk ook tot concrete, gebouwde projecten. Dat komt de kwaliteit van projecten ten goede. Een *Handleiding Manifestaties* is in de maak, zodat ook andere landsdelen deze Groningse methode kunnen gaan inzetten.

#### *Culturele ruimte / de tussenruimte*

Dit Groningse voorbeeld laat zien dat pluriformiteit goed organiseren om vakkennis vraagt: welk type gesprek moet je organiseren, op welke locatie, met welke partijen? Wat de centra feitelijk doen, is het creëren van een nieuw soort open ruimte. In Rotterdam noemen ze dat “culturele ruimte”, in Amsterdam “tussenruimte”. De naamgeving mag anders zijn, de aard van deze ruimte is gelijk: een plek waar partijen in een open sfeer met elkaar kunt praten, zonder dat er een directe agenda achter zit. De architectuurcentra brengen de netwerken en de kennis in deze culturele ruimte om daar met elkaar - in veiligheid - te spreken en met elkaar vraagstukken te ontdekken. Het Stadmakerscongres dat AIR jaarlijks organiseert is een goed voorbeeld van zo’n culturele ruimte. Het congres fungeert als een werkplaats voor het professionele en publieke gesprek over de architectuur, stedenbouw en de ontwikkeling van de stad Rotterdam. AIR is curator van het programma, maar voert geen agenda. Dat doen

de mede-organiserende partijen, bijvoorbeeld een Waterschap, energiebedrijf of bewonersinitiatief. Die werkwijze is, op grotere of kleinere schaal, kenmerkend voor alle architectuurinitiatieven.

#### *De bewoner is ook een professional*

Daarbij is het belangrijk te beseffen dat in de complexiteit van de ruimtelijke opgaven iedereen nodig is: professionals én burgers. Een bewoner heeft net zoveel informatie en kennis in te brengen als een bestuurder van het waterschap of een ambtenaar van de afdeling stadsontwikkeling. Hier ligt ook een belangrijke verantwoordelijkheid voor ontwerpbureaus. Ook zij moeten voorsorteren op het voeren van een maatschappelijk dialoog. Organiseer in je project bijvoorbeeld tijd om bewoners het gevoel van eigenaarschap over hun leefomgeving te geven. Hoe meer ruimte er in een ontwerpend onderzoek is voor eigen invulling, hoe interessanter niet-ontwerpers het vinden om mee te denken. In Gelderland en Overijssel bijvoorbeeld, werd een programmareeks over de groene kernkwaliteit van de regio gecombineerd met de woningbouwopgave. Het mooie groen in deze regio staat namelijk onder druk, nu de steden hier een schaa sprong maken. Bewoners willen vaak graag dat er én woningen bijkomen, én dat het groen bewaard wordt. Dat die ambities in de ruimte met elkaar botsen blijft vaak een abstracte werkelijkheid. Bewoners weten vaak te weinig van de landschappelijk dynamiek en kwaliteiten om te zien dat een

---

beter begrip daarvan helpt bij het maken van afgewogen keuzes over waar en op welke wijze te bouwen. Wat ze wel weten, is wat mensen waarderen en koesteren en waarom. De gesprekken die hier gevoerd werden, fungeerden daarom als colleges over en weer: bewoners leerden met de aangeboden kennis en door middel van excursies hun eigen landschap beter lezen en ontwerpers leerden zien wat mensen waarom waarderen. Beide groepen worden zo beter ingevoerde gesprekspartners voor een gelijkwaardige dialoog over botsende functies in hun directe leefomgeving.

#### *Verwevenheid van inhoud en netwerk*

Dat begint dus allemaal met het besef dat de maatschappij lokaal en regionaal niet in een keten opereert. Wat Van 't Klooster en Luns willen meegeven aan het Rijk en andere partijen die met ontwerpend onderzoek bezig gaan? Werk in totale verwevenheid van inhoud en netwerk. Zo zijn alle betrokkenen als kennispartners gelijkwaardig. En precies zo zit de programmering van architectuurcentra in elkaar.

## Hoofdstuk 5

# Beschrijving van 10 ontwerpend onderzoeken

**29 ontwerpend onderzoeken uit ARO Actielijn 4a, Stimuleringsfonds, Platform Ontwerp NL en EO Wijers**

Kleur groen: de onderzoeken die nader worden besproken in dit hoofdstuk.

OPDRACHTGEVER	ONTWERPER	LANDSDEEL WAARIN HET WERD GEAGENDEERD	TITEL
<b>Ministerie (4) VRO/BZL/LVVN/Mooi Nederland</b>			
1 Handreiking	Natuurverdubbelers	Oost	Nieuwe Natuur en kleinschalig wonen <sup>1</sup>
2 Handreiking	Urhahn	Zuid	Woonwijken van de Toekomst <sup>2</sup>
3 Stel-dat verkenning	D.EFAC.TO, Fabrications, FLUX, PosadMaxwan, e.a.	Zuidwest	Stel-dat verkenning Water en Bodem <sup>3</sup>
4 LVVN/BZK Verkenning Landbouw en Natuur	H+N+S, Sweco, BügelHajema, e.a.	Noordwest	Naar een Natuurinclusieve Ruimtelijke Inrichting Natura 2000-gebieden <sup>4</sup>
<b>CRa (6)</b>			
5 Ministerie van Infrastructuur en Waterstaat, Unie van Waterschappen & het Interprovinciaal Overleg	Matthijs Willemsen en Jannemarie de Jonge. Met medewerking van Marieke Bos, Tertius Hanekamp, Jurriëne Heijnen en Lian Blok	Oost	Water en Bodem sturend, hoe dan? <sup>5</sup>
6 Advies aan Ministerie van Landbouw, Natuur en Voedselkwaliteit	Strootman, Sweco, H+N+S, e.a.	Noordwest	Bossenstrategie <sup>6</sup>
7 CRa	Zwarte Hond	Noordwest	Minder Hinder - Schiphol <sup>7</sup>
8 CRa	Rademacher de Vries	Noordwest	De verduurzaming van de staalindustrie in het Noordzeekanaalgebied <sup>8</sup>
9 Young Innovators	Studio Audal	Oost	Park Lingezegen <sup>9</sup>
10 Onderzoek van College van Rijksadviseurs en Gemeente Eemsdelta (vervolg op Repair with Gold)	Landscape Collected	Noord	De Fivel - Relicten van de Fivelboezem/Repair with Gold <sup>11</sup>

OPDRACHTGEVER	ONTWERPER	LANDSDEEL WAARIN HET WERD GEAGENDEERD	TITEL
<b>Stimuleringsfonds Creatieve Industrie (11)</b>			
11 Ruimte voor Rechtvaardigheid	Falsework	Zuidwest	Podiumruimte <sup>12</sup>
12 Bouwen vanuit de Bodem	OBSCURA, VOIDS urbanism, Paul Swagerman	Zuidwest	Operatie zakkende stad <sup>13</sup>
13 Bouwen vanuit de Bodem	SYLVA	Zuidwest	Living Lab Urban Symbiosis <sup>14</sup>
14 Prachtige Productielandschappen	Makkink en Bey	Noordwest	Noordoostpolder+ productielandschap <sup>15</sup>
15 Bouwen vanuit de bodem	One Architecture – Bart Aptroot	Noordwest	Bodem voor welvaart, grondwater en bodemleven als infrastructuur - Tuindorp Oostzaan <sup>16</sup>
16 Bouwen vanuit de bodem	BIO BOUWERS & DELTA WERKERS, Joost Adriaanse en Esther van der Wiel	Zuidwest	-rif -bouw -plaats <sup>17</sup>
17 Wegen naar Welzijn...	Studio Pallesh – Richard Proudly	Noordwest	Groeipijn in de Groeikern – Hoofddorp <sup>10</sup>
18 Anders werken aan Wonen	AP+E – Jeffrey Bolhuis	Noordwest	Kiem Proeftuin Boerhavewijk - Haarlem <sup>18</sup>
19 Ruimte voor Rechtvaardigheid	UUM – Jet Munster en Edwin van Uum	Noordwest	Eerlijke hitte in de stad – Haarlem, Hilversum <sup>19</sup>
20 Anders Werken aan Wonen	FABRICations	Noordwest	De wachtkamer <sup>20</sup>
21 Ruimte voor Rechtvaardigheid	Studio Antidote, de Toekomstfabriek, ervaringsdeskundigen en bewoners	Noordwest	De Wachtkamer <sup>21</sup>

OPDRACHTGEVER	ONTWERPER	LANDSDEEL WAARIN HET WERD GEAGENDEERD	TITEL
<b>EO Wijers (3)</b>			
22 Editie 2023 - Regiowinnaar	RO&AD, B&B	Zuidwest	Een ontdekkingsreis naar nieuw Zeeland <sup>22</sup>
23 Editie 2023 - Finalist	Urbanisten, Deltares	Zuidwest	Rotterdam-Waterstad 2100 <sup>23</sup>
24 Editie 2023 – Landelijk winnaar	Neder   land   schap en Werkend Landschap	Oost	Aardkundig Fundamentalisme <sup>24</sup>
<b>Diverse opdrachtgevers, verzameld uit onderzoek van Platform Ontwerp NL</b>			
25 Provincie Groningen, gemeente Groningen i.s.m. Platform GRAS	FLUX, B+B	Noord	Sponsland/De Eetbare Waddenkust/ Waterbatterij <sup>25</sup>
26 Waterschap Noorderzijlvest, Provincie Groningen	LAOS, Arcadis	Noord	Kader Richtlijn Water Lauwersmeer <sup>26</sup>
27 PBL	PosadMaxwan	Zuidwest	Ruimtelijke Verkenning 2023 <sup>27</sup>
28 Wageningen University & Research	Bertram de Rooij, Xiaolu Hu, Michaël van Buuren	Oost, Zuidwest	Een natuurlijkere toekomst voor Nederland in 2120 <sup>28</sup>
29 Onderzoek in opdracht van NVTL en BNSP voor Provincie Flevoland	LOLALandscape Architects, B+B, Bureau Sant en Co, Circulair Landscapes, UrbanSynergy, BFAS, Nienhuis Landschapsarchitectuur	Noordwest	Regio van de Toekomst - Nieuw casco voor de jonge polder Flevoland <sup>29</sup>

---

## Noten

- 1 Zie voor een complete beschrijving en analyse van dit onderzoek: *Werkboek 2: Landbouw en Natuur*, Els Vervloesem en Jolijn Valk, p. 54
- 2 Zie voor een complete beschrijving en analyse van dit onderzoek: *Werkboek 4: Wonen, Werken en Bereikbaarheid*, p. 12
- 3 Zie voor complete beschrijving en analyse van dit onderzoek *Werkboek 1. Water en Bodem Sturend*, Els Vervloesem en Jolijn Valk, p. 16
- 4 Zie voor een complete beschrijving en analyse van dit onderzoek: *Werkboek 2: Landbouw en Natuur*, Els Vervloesem en Jolijn Valk, p. 90
- 5 Zie voor complete beschrijving en analyse van dit onderzoek *Werkboek 1. Water en Bodem Sturend*, Els Vervloesem en Jolijn Valk, p. 24
- 6 De Bossenstrategie is een advies van het College van Rijksadviseurs aan het Ministerie van Landbouw, Natuur en Voedselkwaliteit. Daarnaast doet het College van Rijkadviseurs aanbevelingen om het Natuurnetwerk Nederland (NNN) te versterken. Bossenstrategie: met bos en bomen het landschap versterken | College van Rijksadvisee > <https://www.collegevanrijksadviseurs.nl/actueel/nieuws/2020/08/27/bossenstrategie>
- 7 Zie voor een complete beschrijving en analyse van dit onderzoek: *Werkboek 4: Wonen, Werken en Bereikbaarheid*, Els Vervloesem en Jolijn Valk, p. 42
- 8 In *Werkboek 3: Economie en Energie* staat het onderzoek *Ritmes en Bandbreedtes* beschreven. Dit ontwerpend onderzoek bouwt voort op bestaande inzichten uit eerdere verkenningen die in opdracht van het CRa zijn uitgevoerd: (1) "Should I stay or should I go now" door MUST Stedenbouw en (2) de verkenning naar "De verduurzaming van het staalcluster in het Noordzeekanaalgebied" uitgevoerd door Rademacher de Vries Architecten. Deze inzichten zijn verder aangevuld met kennis uit ander studies, beleidsstukken, ambitiedocumenten en trendrapportages. Beide eerdere onderzoeken zijn in maatschappelijk debat gebracht in landsdeel Noordwest, onder andere in het onderzoeksprogramma met tentoonstelling *Een Optimistisch Rampenplan* en binnen het ARO-programma in *Geopolitiek in de Metropool*.
- 9 Zie voor een complete beschrijving en analyse van dit onderzoek: *Werkboek 2: Landbouw en Natuur*, Els Vervloesem en Jolijn Valk, p. 126
- 10 Dit onderzoek is gedaan in het kader van de Open Oproep *Wegen naar Welzijn* van het Stimuleringsfonds Creatieve Industrie. Het onderzoek is niet geselecteerd door de curatoren Bundelen en Duiden, maar werd binnen een aanvullende opdracht van het Stimuleringsfonds wel in maatschappelijke dialoog gebracht in landsdeel Noordwest. Zie voor een uitgebreide omschrijving: <https://www.denieuweruimte.org/nl/projecten/groei+in+de+groei+kern+studio+pallesh/>
- 11 Zie voor een complete beschrijving en analyse van dit onderzoek: *Werkboek 5: Zorgzame leefomgeving*, Els Vervloesem en Jolijn Valk, p. 74. Het onderzoek begon vanuit CRa en werd later voortgezet door de gemeente Groningen ism CRa.
- 12 Dit onderzoek is gedaan in het kader van de Open Oproep *Ruimte voor Rechtvaardigheid* van het Stimuleringsfonds Creatieve Industrie. Het onderzoek is niet geselecteerd door de curatoren Bundelen en Duiden, maar werd binnen een aanvullende opdracht van het Stimuleringsfonds wel in maatschappelijke dialoog gebracht in landsdeel Zuidwest. Zie voor een uitgebreide omschrijving: <https://www.denieuweruimte.org/nl/projecten/podiumruimte/>
- 13 *Water en Bodem Sturend*, Els Vervloesem en Jolijn Valk, p. 80. Een vervolg op dit onderzoek werd lokaal opgepakt door de gemeente Rotterdam en AiR om verder in maatschappelijke dialoog te brengen onder de titel 'Ondergronds Inzicht'.
- 14 Zie voor complete beschrijving en analyse van dit onderzoek *Werkboek 1. Water en Bodem Sturend*, Els Vervloesem en Jolijn Valk, p. 72
- 15 Zie voor een complete beschrijving en analyse van dit onderzoek: *Werkboek 2: Landbouw en Natuur*, Els Vervloesem en Jolijn Valk, p. 114
- 16 Zie voor complete beschrijving en analyse van dit onderzoek *Werkboek 1. Water en Bodem Sturend*, Els Vervloesem en Jolijn Valk, p. 48
- 17 Zie voor complete beschrijving en analyse van dit onderzoek *Werkboek 1. Water en Bodem Sturend*, Els Vervloesem en Jolijn Valk, p. 56
- 18 Dit onderzoek is gedaan in het kader van de Open Oproep *Anders Werken aan Wonen* van het Stimuleringsfonds Creatieve Industrie. Het onderzoek is niet geselecteerd door de curatoren Bundelen en Duiden, maar werd binnen een aanvullende opdracht van het Stimuleringsfonds wel in maatschappelijke dialoog gebracht in landsdeel Noordwest. Zie voor een uitgebreide omschrijving: <https://www.denieuweruimte.org/nl/projecten/kiem+proeftuin+boerhaavewijk/>

- 
- 19 Dit onderzoek is gedaan in het kader van de Open Oproep Ruimte voor *Rechtvaardigheid* van het Stimuleringsfonds Creatieve Industrie. Het onderzoek is niet geselecteerd door de curatoren Bundelen en Duiden, maar werd binnen een aanvullende opdracht van het Stimuleringsfonds wel in maatschappelijke dialoog gebracht in landsdeel Noordwest. Zie voor een uitgebreide omschrijving: <https://www.denieuweruimte.org/nl/projecten/eerlijke+hitte+in+de+stad+uum/>
- 20 Dit onderzoek is gedaan in het kader van de Open Oproep *Anders Werken aan Wonen* van het Stimuleringsfonds Creatieve Industrie. Het onderzoek is niet geselecteerd door de curatoren Bundelen en Duiden, maar werd binnen een aanvullende opdracht van het Stimuleringsfonds wel in maatschappelijke dialoog gebracht in landsdeel Noordwest. Zie voor een uitgebreide omschrijving: <https://www.denieuweruimte.org/nl/projecten/wonen+werken+en+leren+in+de+stad/>
- 21 Zie voor een complete beschrijving en analyse van dit onderzoek: *Werkboek 5: Zorgzame leefomgeving*, Els Vervloesem en Jolijn Valk, p. 124
- 22 Zie voor een complete beschrijving en analyse van dit onderzoek: *Werkboek 5: Zorgzame leefomgeving*, p. 84. De andere inzendingen voor de EO Wijers-prijsvraag zijn niet besproken in de Werkboeken van Valk en Vervloesem, maar werden wel meegenomen in lokale gesprekken.
- 23 <https://eowijers.nl/finalisten/rotterdam-waterstad-2100/>
- 24 <https://eowijers.nl/finalisten/aardkundig-fundamentalisme/>
- 25 *Sponsland* is een Groningse ontwerpmanifestatie. Deze zoomt in op een uitsnede van het Groninger landschap, langs negen ontwerplocaties in de Hondsrug en de Hunzevallei, via de stadsassen en de binnenstad, het Reitdiep en het Hogeland naar Schiermonnikoog. *De Eetbare Waddenkust* en *Waterbatterij* zijn er daar twee van. Het geheel is in maatschappelijke dialoog gebracht in landsdeel Noord. <https://sponsland.nl/nl/sponsland/>
- 26 *krw-achtergronddocument\_planperiode\_2022\_2027.pdf*
- 27 <https://www.pbl.nl/uploads/default/downloads/pbl-2023-vier-scenarios-voor-de-inrichting-van-nederland-in-2050-4832.pdf>. In Werkboek 4 staat het mobiliteitsonderzoek van Posad Maxwan beschreven vanaf p. 54.
- 28 <https://research.wur.nl/en/publications/een-natuurlijkere-toekomst-voor-nederland-in-2120-2/>
- 29 <https://www.lofandschap.nl/projecten/regio-van-de-toekomst>

---

De 29 ontwerp onderzoekende onderzoeken die in maatschappelijke dialoog zijn gebracht hebben uiteenlopende opdrachtgevers en doelstellingen, maar ook verschillende budgetten en onderzoekstijd.

#### *Onderzoek in opdracht van ministeries*

De *Handreikingen* komen voort uit het programma *Mooi Nederland* in opdracht van de Minister voor Volkshuisvesting en Ruimtelijke Ordening. Inzet van de handreikingen is het werken aan ruimtelijke kwaliteit in de fysieke leefomgeving: plekken waar het prettig verblijven is (belevingswaarde), plekken die onze natuur niet uitput, maar voedt en beschermt (toekomstwaarde) en waar we het landschap doelmatig hebben ingericht, zodat verschillende functies elkaar versterken (gebruikswaarde). Om gemeenten en professionals die deze keuzes moeten maken te helpen, zijn handreikingen opgesteld met concrete handelingsperspectieven hoe om te gaan met ruimtelijke vraagstukken. De handreikingen zijn opgesteld door brede allianties van organisaties, direct betrokken bij de opgaven die worden geadresseerd en bedoeld voor de coördinerende partijen in gebieden, zoals gemeenten, ontwikkelaars, nutsbedrijven. De adviezen zijn opgesteld met behulp van ontwerp onderzoek. Bij elke handreiking is een ontwerp bureau gevraagd het voortouw te nemen, en hebben de alliantiepartners meegedacht om de uitkomsten goed aan te laten sluiten op de praktijk. De inrichtingsconcepten in deze handreikingen hebben tot

doel inzichten te bieden die makkelijk zijn toe te passen in concrete projecten of gebiedsontwikkelingen.

De stichting *Coördinatie Lokale Architectuurinitiatieven (CoLA)* onderzocht in 2024 hoe acht *Handreikingen* in lokale dialoog te brengen zijn. Toen bleek dat de *Handreikingen* voor maatschappelijke dialoog voor bewoners en maatschappelijke partners (voor wie de *Handreikingen* in principe ook niet bedoeld zijn) nogal abstract, omvangrijk en specialistisch zijn. Burgers en bedrijven ervaren ruimtelijke opgaven zoals energietransitie, grootschalige bedrijventerreinen of stedelijke knooppunten in de praktijk niet als een afgebakend probleem. Zij hebben een meer holistische kijk op de opgave, omdat zij meestal geconfronteerd worden met een samenstelsel van ruimtelijke problemen. Bijvoorbeeld: door wateroverlast kan het volkstuincomplex niet functioneren wat sociale samenhang aantast. Of: doordat kleinschalige bedrijvigheid steeds meer naar de randen van de stad wordt verplaatst, energiekosten stijgen en bereikbaarheid afneemt, ontstaan problemen in de bedrijfsvoering.

#### *Mooi Nederland/Stel dat....Verkenningen*

In opdracht van *Mooi Nederland* voerden verschillende bureaus *Stel dat....Verkenningen* uit. Hierin werd vanuit verschillende extreme perspectieven (water & bodem, natuur & landbouw, energie

---

& (circulaire) economie en wonen, werken & bereikbaarheid) onderzocht wat een mogelijke ruimtelijk toekomstbeeld zou kunnen zijn. De vraag was: Stel dat (1) zoveel mogelijk zou worden meebewogen met de gevolgen van klimaatverandering, (2) onze landbouw ingericht zou worden naar de gebiedskenmerken voor water en bodem, (3) de natuurdoelen (o.a. gericht op versterking van de biodiversiteit) zouden worden gehaald door het aanleggen van een grootschalig en robuust natuurnetwerk, (4) wordt gekozen voor een zo volledig mogelijk elektrische energievoorziening in 2050 met minimale impact op land, (5) het ruimtebeslag van goederen- en grondstoffenstromen en bijbehorende opslagruimte (van grondstoffen, consumentenproducten en circulaire retour producten) in de toekomst zo efficiënt mogelijk wordt vormgeven, en (6) de groei van de bevolking veel meer wordt opvangen in het zuiden, oosten en noorden van Nederland. De resultaten van de *Stel dat* verkenningen vormden de input voor vier verschillende scenario's die vertaald werden in vier verschillende integrale toekomsten voor Nederland.

#### *Mooi Nederland x CoLA 2025*

Met de lessen van 2024 in gedachten, waren de Handreikingen en Verkenningen niet letterlijk het onderwerp van de avond, maar ingebed in een maatschappelijk vraagstuk dat aansloot op de actualiteit van het landsdeel. Dat bleek goed te werken.

Zeven onderzoeken werden in maatschappelijke dialoog gebracht. We bespreken er drie.

In OOST werd *Nieuwe Natuur en kleinschalig wonen (Tabel 1)* tijdens een bijeenkomst bij CASA in Arnhem aanjager van een gesprek over een toekomstbestendige inrichting van de Groene Metropool. Deze *Handreiking* wil inzichten aanreiken die bijdragen aan natuur- en landschapsontwikkeling, bekostigd met kleine woningen. Zo kunnen mensen wonen in een mooie omgeving en kan het bovendien een alternatief verdienmodel voor de boer vormen. Met name de aandacht voor aanpak in de tijd (tijdelijk tot permanent), verschillen in landschappelijke context (ondergrond, water en bodem) en dichtheid (laag tot hoog) bieden de mogelijkheid om lokaal-specifiek te kijken wat passend is. In combinatie met sprekers die kennis bieden geografisch-historische context, toekomst perspectieven en inspirerende beelden leverde dat een heel zinvol gesprek op.

In ZUID was *Woonwijken van de Toekomst (Tabel 2)* onderlegger voor een regionale verkenning naar regeneratieve (her)inrichting van het stedelijk gebied. De *Handreiking* beschrijft een stappenplan voor herstructurering van naoorlogse woonwijken, en is daarmee primair gericht op gemeenten. Daarbij is geen onderscheid gemaakt tussen stadsontwikkeling en stedelijk beheer: de betrokkenheid van beide organisatieonderdelen zijn noodzakelijk voor een

---

integrale aanpak van zowel de openbare ruimte, de ontwikkeling van de wijk, en het toevoegen van woningen en voorzieningen. Wel wordt in de *handreiking* de samenwerking met wooncorporaties en netbeheerders en eventuele andere partners besproken, die noodzakelijk zijn voor een integrale aanpak.

In ZUIDWEST werd de *Stel dat...Verkenning (Tabel 3)* van D.EFAC. TO geprogrammeerd in het Stadmakerscongres. In de ateliersessie *Water Bodem en de Stad*, geleid door Anneloes Nillisen, gingen de aanwezigen in gesprek over de verschillende mogelijkheden om water en bodemsturend te verdichten. Ateliermeester Anne Loes Nillesen verkende drie grondhoudingen: het systeem uitbreiden, robuuster maken en het aanpassen van bebouwing. Zo werd zichtbaar wie welke rol heeft en wat er nú kan worden opgepakt. Samen onderzochten de deelnemers aan tafel hoe zowel de bestaande stad kan worden versterkt als nieuwe ontwikkelingen kunnen worden vormgeven, zodat stad en systeem veerkrachtig de toekomst in gaan.

*Onderzoeken in opdracht van het College van Rijksadviseurs (CRa)*  
Het College van Rijksbouwmeester en Rijksadviseurs (CRa) adviseert de Rijksoverheid vanuit een onafhankelijke positie over ruimtelijke kwaliteit. Het CRa bestaat uit de Rijksbouwmeester (een architect) en twee Rijksadviseurs voor de Fysieke Leefomgeving (een

landschapsarchitect en een stedenbouwkundige). Het College van Rijksadviseurs fungeert als team waarbij de leden de verschillende vakdisciplines inbrengen. Thema's en projecten worden – in tegenstelling tot de *Handreikingen* – bekeken vanuit verschillende vakgebieden, omdat opgaven steeds integraler worden. De agenda van het College van Rijksbouwmeester en Rijksadviseurs is uitgewerkt in programmalijnen. De multidisciplinariteit en uitgangspunten van het College leggen een sterke focus op ruimtelijke kwaliteit. Daarin is ontwerpend onderzoek cruciaal. De beoogde verbinding te maken tussen opgaven en vakgebieden, maakt de onderzoeken heel geschikt voor maatschappelijke dialoog, mede omdat breed en integraal wordt gekeken en gezocht wordt naar 'slimme' oplossingen, die niet zelden ook kostenefficiëntie met zich meebrengen.

#### *CRa x CoLA 2025*

In de landsdelige programmering werden vier onderzoeken van het CRa geprogrammeerd. De onderzoeken blijken in de praktijk heel goed bruikbaar voor een breder maatschappelijk gesprek. De thematische en verbeeldende kracht is sterk en van grote diepgang. Daarnaast blijkt dat, ook als de onderzoeken bedoeld zijn voor een specifieke opgave, ze ook bruikbaar zijn op een andere locatie of voor een aanverwante opgave. Dat tekent de creatieve kwaliteit van de ontwerpende onderzoeken. We bespreken er twee.

---

### *CRa x CoLA 2025 Weerbare Wijken*

De Groningse gemeente Eemsdelta zit midden in een grote versterkingsopgave als gevolg van de aardbevingsproblematiek in het gebied. Een groot deel van de woningen in de steden en dorpen dient versterkt te worden en in sommige gevallen is sprake van sloop-nieuwbouw. Met het programma *Repair with Gold* (Tabel 10) ondersteunt het College van Rijksadviseurs de gemeente bij deze complexe opgave. Lieke Jildou de Jong (Landcape Collected) is als landschapsarchitect nauw betrokken. Platform GRAS in Groningen nodigde haar voor de programmering van landsdeel NOORD uit om in een tweedaagse fietsexcursie te laten zien hoe natuur en mensen in het verleden al samen het landschap maakten. Voorbeelden daarvan zijn haar ontwerp onderzoek Zoetwatererven op het Groninger Hogeland en de studie die ze uitvoerde naar de voormalige rivier de Fivel. In een podcast reflecteerden zij op de vele veranderingen waarvoor dat landschap staat. En hoe zij samen met boeren en direct betrokkenen vanuit gemeenten, provincie en waterschappen op zoek ging naar antwoorden op de vragen om een integrale ruimtelijke visie, om samenwerkingen tussen sectoren en om ontwerpgericht denken.

### *Onderzoek*

De studie *Minder Hinder van De Zwarte Hond* (Tabel 7) toont verschillende ruimtelijke strategieën om geluidshinder te

verminderen. Een van de belangrijkste conclusies is dat het zoveel mogelijk concentreren van vliegverkeer over grotendeels onbewoond gebied, aanzienlijke voordelen kan opleveren. Dit maakt de verstedelijking en verdichting van een aantal goed bereikbare en strategisch gelegen plekken mogelijk, waaronder Amsterdam Nieuw West en Amstelveen. Landsdeel NOORDWEST organiseerde een programmareeks onder de noemer *Geopolitiek in de Metropool*. Hierin werd onderzocht hoe bestaand ontwerp onderzoek zou kunnen bijdragen aan de nieuwe ruimtevragen vanuit het Ministerie van Defensie in een toch al overbevolkt gebied qua plandichtheid en ruimteclaims. Met de uitbreiding en intensivering van het gebruik van het luchtruim en laagvlieggebieden van Defensie is het interessant om te kijken naar dit ontwerp onderzoek. Tijdens de bijeenkomst daalde het besef in dat nu het moment is om kritisch mee te denken. Nu bevinden we ons nog in de periode vóór directe dreiging en dus vóór het mogelijk instellen van noodwetten. Nu is er in de door te lopen procedures om programma ruimtelijk te doen landen nog ruimte in tijd om te komen tot slimme koppelingen van programma of het pleiten voor andersoortige oplossingen.

### *Programmaliijn Young Innovators*

Met het Young Innovators programma koppelt het College van Rijksbouwmeester en Rijksadviseurs jonge, talentvolle architecten, stedenbouwkundigen en landschapsarchitecten aan grote ruimtelijke

---

opgaven als herbestemming.

*Park Lingezegen (Tabel 9)* is een Landschapspark van 1.700 hectare tussen Arnhem en Nijmegen. Het park is klaar, maar nooit af. Daarom is het voor toekomstige ontwikkelingen wenselijk een toekomstvisie op te stellen voor het park. Hierin is met name de nadruk gelegd op de biodiversiteitsopgave en de landbouwtransitie. De hoofdvraag ‘Hoe verweven alle deelnemers hun draad tot een natuurinclusief tapijt’ laat alle actoren, mens- en niet mens, meewerken aan een gezamenlijke opgave. Door het opstellen van de twee strategieën met de daarbij bijbehorende catalogus, hebben de landschapsarchitecten een tool opgesteld op in gesprek te gaan met verschillende belanghebbenden en een eerste aanzet gemaakt hoe een gebied en biodiverser kan zijn en hoe de landbouwtransitie daaraan gekoppeld kan worden. Voor een publieksprogramma is de onderzoekende en luisterende aanpak van de ontwerpers een herkenbare, toegankelijke methode die direct inspireert tot meedenken. In de programmering in OOST kreeg dit onderzoek dan ook een centrale plek. Ook de relatief kortlopende onderzoeksperiode leidt ook tot een zekere lichtvoetigheid. Veel is nog niet uitgedacht, maar voor een open gesprek met een breed publiek wordt dat gezien als een uitnodiging tot verder praten, niet als een beperking.

### *Stimuleringsfonds – Open Oproepen*

Het Stimuleringsfonds Creatieve Industrie is het rijkscultuurfonds voor vormgeving, architectuur en digitale cultuur. Het fonds financiert vernieuwende ontwerpprojecten van makers en culturele instellingen in de creatieve industrie. Veel van deze projecten zijn interdisciplinair. Het Stimuleringsfonds Creatieve Industrie biedt diverse open oproepen voor ontwerpers, architecten en makers om praktijkverdieping, internationalisering en maatschappelijke vraagstukken via ontwerpend onderzoek te stimuleren. Belangrijke thema's zijn professionalisering, ecologische impact, en ruimtelijke strategieën.

### *Stimuleringsfonds x CoLA 2025*

Sinds de start van de Open Oproepen zijn circa 80 voorstellen geselecteerd. Daarvan zijn 10 opgenomen in de landsdelige programmering. Vijf daarvan staan beschreven in de werkboeken van Els Vervloesem en Jolijn Valk. De andere vijf zijn toegevoegd vanuit de landsdelen en beschreven op het digitale platform De Nieuwe Ruimte. Verslag van deze bijeenkomsten is vanuit alle regio's separaat ingediend bij het Stimuleringsfonds. In landsdeel Noordwest wijdde Architectuurcentrum ABC een avond speciaal aan nut en noodzaak van ontwerpend onderzoek aan de hand van de 29 ontwerpende onderzoeken die in de afgelopen vijf jaar zijn uitgevoerd met regionale opgaven. We bespreken er hier twee, die in alle selecties voorkwamen.

---

Het ontwerpend onderzoek *Living Lab Urban Symbiosis* (Tabel 13) richt zich op het verbeteren van de stedelijke biodiversiteit en leefomgeving in de wijk Laak, Den Haag, door middel van pilotprojecten die de interactie tussen bodem, bomen en stedelijke infrastructuur onderzoeken. Het project combineert gebiedsgericht en opgavegericht onderzoek, waarbij zowel lokale als regionale schaalniveaus worden betrokken. Door middel van living labs, research by design en vergelijkende studies worden nieuwe inzichten verkregen die bijdragen aan klimaatadaptatie, biodiversiteit en een duurzame stedelijke ontwikkeling. Een handboek en randprogramma in workshops en publicaties biedt ruimte om bredere toepassing te verkennen en kennisdeling te bevorderen.

In *De Wachtkamer* (Tabel 21) staat de vraag centraal hoe ruimtelijk ontwerpers kunnen samenwerken met nieuwkomers om een passende en inclusieve woonomgeving voor hen te creëren, die niet alleen volwaardig onderdak biedt, maar ook bijdraagt aan een volwaardige deelname aan de samenleving? Bij de slotbijeenkomst in Utrecht bij AORTA kregen bezoekers zelf de kans om na te denken over wat voor een plekken dat zouden kunnen zijn. Dat deden zij in gesprek met Saeed, Hend, Obaid, Mariam en Chorech, en Pavlo Gorokhovskiy van Ukraine-the Netherlands Urban Network ([UNUN](#)). Samen, hands-on en low-key was de belangrijkste conclusie: niet teveel ontwerpen aan de inrichting, de werkelijkheid zal anders zijn.

Ontwerp processen en mobiliseer gemeenschappen.

#### *EO Wijers prijsvraag*

De Eo Wijersstichting daagt ontwerpers al ruim 30 jaar uit met een regionale ontwerpogave. De missie van de Eo Wijersstichting – ‘stimuleren van ruimtelijke kwaliteit op regionaal niveau’ – is nooit ten einde. Want ondanks dat hedendaagse kwesties op het gebied van klimaatadaptatie, energietransitie, voedselproductie, mobiliteit of woningbouw bestuurlijke grenzen overschrijden, is een regionale benadering van deze opgaven lang niet vanzelfsprekend. De stichting heeft een roemruchte geschiedenis waarin belangwekkende transitieopgaven over het voetlicht zijn gebracht. Zo bracht het winnende ontwerp in de eerste editie, het door onder andere Dirk Sijmons bedachte Plan Ooievaar, een verandering teweeg in het denken over rivieren en natuur. Het voorstel legde de basis voor het succesvolle Rijksprogramma Ruimte voor de Rivier.

#### *EO Wijers x CoLA 2025*

In landsdeel ZUIDWEST bracht Architectuurplatform Dordrecht *Een ontdekkingsreis naar nieuw Zeeland* (Tabel 22) in gesprek. Dat ontwerp ziet de sleutel in systeemherstel. Ofwel: meebewegen met de natuurkrachten van het deltasysteem. Wind stuwt zand op tot duin, regen verzadigt de bodem, getijdenwerking en slib laten het land meegroeien met de zee. Het ontwerpt scenario's die begrip

---

kweken voor de onvermijdelijkheid van de veranderingen en de noodzaak tot geleidelijke transitie, het biedt ruimte aan emoties zoals rouw, afscheid en herinnering, en tot slot biedt het een radicale uitnodiging aan de gemeenschappen zelf door het plan tijdens de uitreiking theatraal door de shredder te halen. Het kan ook minder dramatisch, maar de expliciete boodschap is: niet over ons/jullie, zonder ons/jullie. En dat is een fenomenale openingszet voor maatschappelijke dialoog.

#### *Platform Ontwerp NL*

Platform Ontwerp NL is een samenwerkingsverband van BNA, Koninklijke NLIingenieurs, BNSP, Federatie Ruimtelijke Kwaliteit, NVTL, Vereniging Deltametropool en BNI. Het platform bevordert en ondersteunt de inzet van ontwerpkracht bij de grote ‘wederombouw’ van Nederland. Het wil knowhow, netwerk en kritische reflectie bieden door de inzet van verbeeldingskracht, kennisontwikkeling en ontwerpend onderzoek. Het platform stimuleert en faciliteert daarmee het maatschappelijk debat over ruimtelijke kwaliteit in Nederland voor nu en in de toekomst. Platform Ontwerp NL heeft zich ten doel gesteld de meerwaarde van ontwerpkracht in de integrale planvorming te verkennen. Het doel is om deze kennis op zo'n manier te delen, dat de resultaten, methoden en werkwijzen hanteerbaar en inzetbaar zijn voor de partijen in de Nederlandse ruimtelijke ordening. Een oproep onder ontwerpers

en opdrachtgevers in 2025 leverde een selectie van 132 projecten op. De verzameling is opgenomen in Werkboek I. Na selectie van 50 voorbeeldprojecten is samen met de inzenders gewerkt aan conclusies over de gebruikte methoden, vormen van samenwerking, inbedding en doorwerking. De uitwerkingen van de diepte-interviews worden in een tweede werkboek gebundeld en in 2026 gepubliceerd in Werkboek II. Een gids, bedoeld voor opdrachtgevers en ontwerpers, maakt de geleerde lessen toegankelijk.

#### **Platform Ontwerp NL x CoLA 2025**

Uit de lijst werden ontwerpende onderzoeken geselecteerd door de landsdelen Noord, Oost en Zuidwest. We bespreken er hier een.

*De eetbare Waddenkust (Tabel 25)* is een bijzonder onderzoek naar een dynamisch voedsellandschap in 2100. Het verbeeldt een toekomst waarin de Waddenkust een buffettafel is waarvan iedereen, zowel wadvogel en toerist, mee kan eten met een breed palet aan producten: van aardappel tot kokkel, van zeekraal tot mosterd en van snijbiet tot spiering. Het menu bestaat uit lokale gewassen en vangsten, maar ook uit nieuwe vormen van eiwitten zoals wieren en insecten. Uit het kustlandschap van Noord-Groningen kan met deze benadering voldoende gevarieerd voedsel gehaald om alle drie de noordelijk provincies jaarrond te voorzien. Door het koppelen van boerenbedrijven kunnen grondstoffen en voeding worden

---

uitgewisseld, waardoor het gebied minder afhankelijk wordt van kunstmest en krachtvoer. Er ontstaan tegelijkertijd kansen voor lokale verwerking en vermarkting van Groningse kwaliteitsproducten. De insteek van het onderzoek, in opdracht van meerdere (semi-)publieke organisaties is geheel gericht op het verbeelden van een mogelijke toekomst, die concrete handvatten biedt voor boeren, bewoners, en bestuurders om zich die toekomst voor te stellen. Dat is stap 1 in het creëren van maatschappelijk draagvlak en de voorbereiding voor een proces gericht op hoe-vragen. Ideaal voor maatschappelijke dialoog.

## Hoofdstuk 6

# Overzicht van alle 29 evenementen

- Landsdeel NOORD
- Landsdeel NOORDWEST
- Landsdeel OOST
- Landsdeel ZUIDWEST
- Landsdeel ZUID





Waterbatterij van Bureau B+B, afkomstig uit de manifestatie Sponsland

## Landsdeel NOORD

Landsdeelcoördinator

GRAS/Groningen.

Bijeenkomsten: 5

Aantal bezoekers in totaal: 100

Vertegenwoordigde kennisvelden:

- Stadskanaal Musselkanaal toekomstperspectief (Estheticon, Mint Architecten, SteenhuisMeurs) (Provincie Groningen, betrokken gemeenten)
- Veendam toekomstperspectief & Hoogezand-Sappemeer toekomstperspectief (De Zwarte Hond)
- Masterplan Regiocentra (Provincie Groningen, betrokken gemeenten)
- Nedersaksenlijn (MIRT-onderzoek)
- Alle andere Groninger Manifestaties, naast Sponsland (Gemeente Groningen)

Betrokken ontwerp onderzoek:

- De Eetbare Waddenkust (FLUX)
- Waterbatterij/Hunzevallei (B+B)
- KRW Lauwersmeer (LAOS, Waterschap Noorderzijlvest)
- Repair with Gold: de Fivel + aardbevinggebied (Rijksoverheid, Landscape Collected)

- 
- Stadskanaal Musselkanaal toekomstperspectief (Estheticon, Mint Architecten, SteenhuisMeurs)
  - Veendam toekomstperspectief & Hoogezand-Sappemeer toekomstperspectief (De Zwarte Hond)
  - Masterplan Regiocentra (Provincie Groningen, betrokken gemeenten)
  - Nedersaksenlijn (MIRT-onderzoek)
  - Alle andere Groninger Manifestaties, naast Sponsland (Gemeente Groningen)

### **Landelijke handleiding voor een manifestatie**

De gemeente Groningen kent een rijke manifestatietraditie – van *De Intense Stad*, *BouwJong!* en *Bouw Anders* tot het recente Schoolvoorbeeld. Ontwerpkracht en creativiteit worden ingezet om complexe ruimtelijke en maatschappelijke opgaven op te lossen. Ontwerpend onderzoek is daarbij een vast en bepalend onderdeel. De manifestaties leiden tot aanbevelingen, visies en schetsen die worden gebruikt bij het opstellen van nieuwe leidraden en beleidskaders. Maar bovenal leiden ze tot concrete, gebouwde projecten. Een succesformule, al met al.

Gek genoeg is de gemeente Groningen de enige Nederlandse gemeente die zich bedient van het manifestatie-instrument. Veel andere gemeenten hebben interesse, maar weten eigenlijk niet

hoe te beginnen. Ze missen de ervaring, de vanzelfsprekendheid en – zo denken ze – de kennis en kunde die nodig is voor het organiseren van een manifestatie. Groningen wil ‘de manifestatie’ graag delen met anderen: ver over de gemeente- en provinciegrens.

In een reeks van vijf bijeenkomsten en twee podcasts werkte GRAS toe naar een handleiding voor het organiseren van een manifestatie.

### Lokale bijeenkomsten

**10/12/2025** - Open workshop met Alfred Kazemier, directeur Ruimtelijk Beleid en Ontwerp. Hier kwamen direct betrokkenen van eerdere manifestaties tot een eerste aanzet van een handleiding. Dit zal ook van pas komen bij toekomstige Groninger manifestaties, omdat het inmiddels zo vanzelfsprekend is te koersen op ervaring.

**12/02/2026** - Tweedaagse verkenning voor ‘ontwerpende vakgenoten’, boeren en direct betrokkenen vanuit gemeenten, provincie en waterschappen met de onderzoeken van twee landschapsarchitecten als routekaart. Landschapsarchitect Lieke Jildou de Jong laat zien hoe natuur en mensen in het verleden al samen het landschap maakten. Voorbeelden daarvan zijn haar ontwerpend onderzoek Zoetwatererven op het Groninger Hogeland en de studie die ze uitvoerde naar de voormalige rivier de Fivel. Mathijs Dijkstra werkte in opdracht van waterschap Noorderzijlvest

---

en de provincie Groningen aan een nieuw toekomstperspectief voor natuur en landbouw, specifiek in het Lauwersmeergebied.

**18/02/2026** - Architect en bouwmeester versterking Dianne Maas-Flim, architectuurhistoricus Marinke Steenhuis en landschapsarchitect Berte Daan werkten aan de regioplannen voor Stadskanaal en Musselkanaal. Planoloog Bas Houwing van De Zwarte Hond presenteerde de plannen voor Veendam en Hoogezand. Patrick van der Klooster, directeur Kennis & Innovatie bij BPD, legde vervolgens alles langs de meetlat van de (onvoltooid) verleden tijd. Begin deze eeuw maakte hij samen met stedenbouwkundige Riek Bakker, in opdracht van de gemeenten Stadskanaal en Borger-Odoorn, al eens een klinkende toekomstvisie voor het gebied waar de Nedersaksenlijn straks doorheen snijdt. Oud-burgemeester van Stadskanaal, Jur Stavast, legde tot slot uit waarom dat plan er moest komen.

**26/02/2026** – Slotbijeenkomst - Talkshow met publiek van Daphne Smets en Wilbert van de Kamp over de waarde van ontwerpend onderzoek. Tijdens de show keken de gasten terug op de afgelopen maand. Wat hebben ze geleerd, gehoord en gezien? Hoe zetten we ontwerpend onderzoek structureel - en mét resultaat - in bij actuele ruimtelijke en maatschappelijke opgaven? En hoe maken we het integraal onderdeel van de manier waarop we nadenken

over de toekomst? Daphne en Wilbert bespraken het met landschapsarchitect Lieke Jildou de Jong (Landscape Collected), Peter Michiel Schaap (auteur [handleiding voor manifestaties](#)), Hannah Liem (gemeente Groningen) en Indira van 't Klooster.



Bijeenkomst Prins Bernhardkazerne Amstersfoort met Kolonel Cloquet

## Landsdeel NOORDWEST

Landsdeelcoördinator

Arcam/Amsterdam en ABC/Haarlem

Mede-organiserende andere architectuurinitiatieven

Fasade/Amersfoort, Aorta/Utrecht, Natuur en Milieu Flevoland/  
Zeewolde

Aanwezige/betrokken andere architectuurinitiatieven

Borneo Architectuurcentrum/Amsterdam, Van Eesteren Museum/  
Amsterdam, Polderblik/Almere, Casa Casla/Almere, Dudok  
Architectuurcentrum/Hilversum, Babel/Zaanstad, Pakhuis de  
Zwijger/Amsterdam, AIA/Alkmaar, Triade/Den Helder, Podium voor  
Achitectuur/Haarlemmermeer

Bijeenkomsten: 5

Aantal bezoekers in totaal: 275

Vertegenwoordigde kennisvelden: Waterschap,  
landschapsorganisaties, overheidsinstanties, scoutingclub,  
raadsleden, ontwerpers, ontwikkelaars, militairen, mariniers,  
stedenbouwkundigen, windpark, energiecoöperatie, Vitens, building  
balance, waterstofnetwerk

### Betrokken ontwerpend onderzoek:

- Bossenstrategie, Berno Strootman, Rienke Groot, Shera van den Wittenboer, In opdracht van het College van Rijksadviseurs (2020)
- De verduurzaming van de staalindustrie in het Noordzeekanaalgebied, Rademacher/De Vries, In opdracht van het CRa (2024)
- Minder Hinder, Een ruimtelijke verkenning naar een duurzame en toekomstbestendige inrichting van de Schipholregio, De Zwarte Hond, In opdracht van het CRa (2025)
- Smart Urban Mix, FABRICations, In opdracht van Brainport Eindhoven (2023)
- Polderscape, Studio Makkink & Bey, Open Oproep Prachtige Productielandschappen Stimuleringsfonds voor Creatieve Industrie (2017)
- De Wachtkamer, Studio Antidote, in samenwerking met Toekomstfabriek, ervaringsdeskundigen en bewoners, Open Oproep, Stimuleringsfonds voor Creatieve Industrie (2025)
- Natura2000, H+N+S
- Naar een casco Flevoland 2.0, LOLA, LOF
- Bodem voor welvaart, grondwater en bodemleven als infrastructuur - Tuindorp Oostzaan – One Architecture
- Groeipijn in de Groeikern – Hoofddorp – Studio PalleshProudly
- Kiem Proeftuin wijk Boerhaave – Haarlem – AP+E
- Eerlijke hitte in de stad – Haarlem, Hilversum - UUM

### Geopolitiek in de metropool

De geopolitieke spanningen nemen toe, en daarmee ook (effecten van) oorlogsdreiging op eigen bodem. In de Metropoolregio Amsterdam, Noord Holland-Noord en de provincies Utrecht en Flevoland zien we op allerlei plekken tekenen van verhoogde activiteit en nieuwe ruimteclaims vanuit het Ministerie van Defensie. Hoe kan risico en veiligheid in maatschappelijke dialoog worden gebracht? Welke ruimte claimt Defensie, voor welke functies, in welke omvang? Wat zijn concrete zoeklocaties in de MRA? Voor welke functies? Wat gebeurt er momenteel rondom het Marineterrein in Amsterdam? Hoe worden bestuurders, gemeenteambtenaren, raadsleden, maatschappelijke organisaties, belangenplatforms, natuurorganisaties, bedrijfsleven, burgers betrokken? En hoe kunnen we daarover meepraten?

Aan de hand van bestaande ontwerpend onderzoeken die ingaan op thema's als functiemenging, geluidsoverlast, biobased bouwmaterialen, opvang en natuurontwikkeling gingen ontwerpers architectuurcentra Fasade/Amersfoort, Aorta/Utrecht, Natuur en Milieu Flevoland en Arcam/Amsterdam in gesprek met bestuurders, beleidsmakers, maatschappelijke partners en vertegenwoordigers van Defensie met elkaar in gesprek over koppelkansen tussen de ruimtebehoeftes van Defensie en andere ruimteclaims. De verzamelde inzichten werden gepresenteerd op een kaart waarop de

---

diverse ruimteclaims sinds de 16e eeuw werden vastgelegd.

**27/10/2025** Fasade/Amersfoort - Een divers gezelschap bestaande uit vertegenwoordigers van het Ministerie van Defensie, bestuurders, landschapsonwerpers en medewerkers van het Waterschap en het Hoogheemraadschap verzamelde zich op de Bernhardkazerne in Amersfoort. Onderwerp van gesprek was het nog niet-openbare ontwerp onderzoek A(mersfoort) tot Z(eist) en mogelijke koppelkansen met eerder verricht ontwerp onderzoek.

Landschapsarchitect Pim Kupers van H+N+S Landschapsarchitecten introduceerde de Defensiekaart in ontwikkeling en het onderzoek naar **Natura2000**. Landschapsarchitect en voormalig Rijksadviseur Berno Strootman gaf toelichting bij **de Bossenstrategie**. Christiaan van Zanten van de Provincie Utrecht gaf een toelichting op het ontwerp onderzoek A(mersfoort) tot Z(eist). Kolonel Clocquet was gastheer en lichtte de plannen voor revitalisering van de Bernhardkazerne toe.

**19/11/2025** Arcam/Amsterdam – **Geopolitiek in de metropool** met Rob Bauer (voormalig Commandant der Strijdkrachten, voormalig voorzitter van het Militair Comité NAVO), Ron Dooms (Strategisch Beleidsadviseur Nationaal Programma Ruimte voor Defensie, Afdeling Leefomgeving), Kolonel Larry Hamers (Regionaal Militair Commandant, militair gezagsdrager en (infra)behoeftesteller)

gingen in gesprek met Tijs van Lieshout (directeur Veiligheidsregio Amsterdam-Amstelland), Jeroen Verwoort (wethouder Velsen), Richard Emmerink (directeur Grond & Ontwikkeling gemeente Amsterdam), Indira van 't Klooster (directeur Arcam/curator 'Delen & Doen' voor het Actieprogramma Ruimtelijke Ontwerp (ARO)) en ontwerpers Christopher de Vries (Rademacher De Vries) over de verduurzaming van TATA Steel, onderzoek in opdracht van het College van Rijksadviseurs en Daan Zandbelt (De Zwarte Hond) als ontwerper van het onderzoek Meer Ruimte, Minder Hinder (Schipholregio)

**8/12/2025** ABC/Haarlem – **Van Kennis naar Koers** voor een aantal ruimtelijk ontwerpers, onderzoekers, stadsarchitecten, gemeentelijke en provinciale opdrachtgevers, woningcoöperaties en geïnteresseerde betrokkenen en bewoners een bijeenkomst over de impact van ontwerp onderzoek. Centrale vraag op deze bijeenkomst is: Hoe gebruiken we ontwerp onderzoek om complexe uitdagingen inzichtelijk te maken en te vertalen naar maatschappelijk gedragen ruimtelijke oplossingen en effectief beleid? Met One Architecture, Studio PalleshProudly, AP+E en UUM. Met inzichten over hoe ontwerp onderzoek bijdraagt aan betere samenwerking, betrekken bewoners, rollen van opdrachtgevers en al dan niet realistische verwachtingen.

---

**15/01/2026** Natuur Milieu Flevoland/Zeewolde - **Ontwerpatelier Kazerne van de Toekomst in Zeewolde** Ontwerpers, overheden, raadsleden, de scoutingclub en andere maatschappelijke vertegenwoordigers verkenden samen hoe de kazerne eruit kan zien met aandacht voor energie, voedsel, biobased bouwen, natuurinclusiviteit en klimaatadaptatie. Hoe ziet een zelfvoorzienende kazerne er uit? We onderzochten met publiek en Gerhard Schonewille (Projectmanager Kazerne Zeewolde van Defensie) en Heleen Smit (Ministerie van Defensie) de mogelijkheden aan de hand van Naar een casco Flevoland 2.0 met Peter Veenstra (LOLA Landscape Architects) en Productielandschap Flevoland met Jurgen Bey (Studio Makkink & Bey). In deelsessies zijn 4 ontwerpen voor de nieuw te bouwen biobased superkazerne in Zeewolde gemaakt en gepresenteerd aan Defensie. Vervolg op 20 april 2026.

**27/01/2026** Slotbijeenkomst Aorta/Utrecht - Een van de plannen voor het weerbaar maken van ons land is de opbouw van een netwerk van noodsteunpunten als er een crisissituatie uitbreekt. Deze moeten komen op 3.600 plekken door het land, waaronder in brandweerkazernes, maar ook in bijvoorbeeld buurthuizen en sportkantines. Aan de hand van *De Wachtkamer* (Studio Antidote/De Toekomstfabriek en Smart Urban Mix van Fabrications onderzoeken we met ervaringsdeskundigen met noodopvang en vertegenwoordigers van de veiligheidsregio's

waar noodsteunpunten aan moeten voldoen en hoe zou je die kunnen ontwerpen. We sluiten de avond af met de presentatie van de *Inspiratiekaart Defensie en Maatschappij* en overhandiging aan Rijksbouwmeester Francesco Veenstra.



De slotconclusies van ARO OOST werden aangeboden aan Noël van Doorn, Rijksadviseur voor de Leefomgeving

## Landsdeel OOST

Landsdeelcoördinator

CASA/Arnhem en ACN/Nijmegen

Mede-organiserende andere architectuurinitiatieven

Architectuurcentrum Twente/Enschede, Bouwhuis/Apeldoorn, Zwols Architectuurplatform (ZAP)/Zwolle, Rondeel/Deventer

Bijeenkomsten: 6

Aantal bezoekers in totaal: 495

Vertegenwoordigde kennisvelden: veiligheidsregio NO Gelderland, raadsleden, ruimtelijk ontwerpers, betrokken bewoners, Groene Metropoolregio, waterschap Rivierenland, ambtenaren, bouwprofessionals, ruimtelijk ontwerpers, betrokken bewoners, Gelders Genootschap, Park Lingezege, Hogeschool Van Hall Larenstein, Universiteit Twente, gemeente Zwolle, Provincie Gelderland, Ministerie OCW, Rijksoverheid, CRa Provincie Overijssel, Wageningen University & Research

Betrokken ontwerpend onderzoek:

- Park Lingezege (Studio Audal) – Young Innovators
- Water en Bodem sturend, hoe dan? - Handreiking
- Handreiking Nieuwe Natuur en kleinschalig wonen - Handreiking
- Aardkundig Fundamentalisme – EO Wijers
- WUR – Platform Ontwerp NL

---

## Water en bodem gestuurd ontwerpen

De architectuurcentra in Gelderland en Overijssel organiseerden een programmareeks over de groene kernkwaliteit van de regio Oost met ‘water en bodem sturend’ als onderlegger en de woningbouwopgave als uitdaging van nu en de nabije toekomst. Oost-Nederland roept bij velen een relaxed, romantisch beeld op met groen als gemene deler. Maar dat groen staat onder druk. Natuur, landbouw en recreatie zijn van elkaar afhankelijk en tegelijkertijd elkaars concurrent. Zij krijgen op hun beurt concurrentie van de woningbouwopgave. Met de stijgende zeespiegel in het verschiet komt de regio oost ook steeds meer in het vizier als toevlucht(woon)oord van klimaatvluchtelingen, terwijl de regio ook zelf worstelt met te hoge én lage waterstanden en verdroging van zandgronden. Steden maken een schaa sprong en botsen daarbij tegen hun grenzen aan, en sommigen dromen al van new towns op de hoge, droge zandruggen. Negen ontwerpend onderzoeken hebben de lokale dialoog bij de verschillende centra gevoed doordat ruimtelijk ontwerpers, betrokken professionals en bewoners werden aangezet om aan de hand van nieuwe, veelal inspirerende, perspectieven de actuele (landschappelijke) opgaven waar ons land(deel) voor staan op een andere manier te benaderen. Zo ontstond het besef dat (landschappelijke) transitie niet alleen onvermijdelijk zijn, maar ook een meerwaarde.

## 23/09/2025 Bouwhuis Apeldoorn & Rondeel Vuurlandschap

- Landschapsarchitect Jacob Heydorn Gorsky onderzocht in *Vuurlandschappen* wat natuurbranden betekenen voor het boslandschap. Zijn onderzoek laat zien dat branden ook kansen bieden voor herstel en versterking van de biodiversiteit. Senior landschapsarchitect Jan Eiting plaatste dit thema in het bredere perspectief van bodem- en watergestuurde planning. Hij besprak twee ontwerpend onderzoeken – *Creatief bouwen aan bodemlabels* en *De hoofdige boer: Sponsen of verdrogen* en gaf inzicht in waar wonen, landbouw en recreatie veilig gecombineerd kunnen worden, en hoe water en bodem sturend kunnen zijn. De bijeenkomst benadrukte dat integraal, landschappelijk ontwerp cruciaal is voor een veilige, veerkrachtige en aantrekkelijke Veluwe, waarin zowel natuur, recreatie als landbouw ook in de toekomst duurzaam samen kunnen gaan.

## 04/11/25 ACN/Nijmegen - Wonen in een waterlandschap -

Klimaatverandering en woningnood vragen om een nieuwe inrichting van het landschap. Wat betekent dit voor de Groene Metropoolregio? En hoe kan ontwerpend onderzoek helpen bij het schetsen van een nieuwe toekomstbeeld voor het rivierengebied tussen Arnhem en Nijmegen? Onderzoeker Ilse Voskamp (*Groene Metropool 2120*), stedenbouwkundige Shuangyun Chen en landschapsarchitecten Matthijs Willemsen (*Praktijk gids Water en bodem sturend*) en

---

Mathieu Schouten spraken over het waterlandschap als woonplek. Alle sprekers onderstreepten dat alleen integrale, watergestuurde planning het rivierengebied toekomstbestendig maakt.

**13/11/2025** CASA/Arnhem - **Naar een Nieuwe Habitat** - Een avond over geologie, ecologie en economie. Landschapsarchitect Peter Hermens presenteerde zijn concept *Aardkundig Fundamentalisme*: een fictieve religie die historische geologie als basis neemt voor toekomstig ontwerp. Hij pleit voor wonen, landbouw en infrastructuur die weer aansluiten op bodem- en watersystemen. Zeger Dalenberg (Studio Audal) vertaalde zijn ontwerp onderzoek in concrete voorstellen voor Park Lingezegen: ecologische en natuur-inclusieve strategieën op basis van gidssoorten en samenwerking met agrariërs zodat een nieuwe natuurlijke balans kan ontstaan. Tot slot lichtte Tom Meijer het concept *Nieuwe Natuur en Klein Wonen* toe: nieuwe natuur combineren met kleinschalig, permanent wonen als haalbare businesscase. De avond toonde hoe ontwerp onderzoek perspectief biedt op urgente transitie in het landelijk gebied.

**25/11/25** Architectuurcentrum Twente/Enschede - **Waterrijk Twente bouwen aan balans tussen stad, natuur en landbouw**. Hoe bouwen we aan een toekomstbestendig Twente met water als ordenend principe? Stadsbouwmeester Jessica Hammarlund-Bergmann ging het gesprek aan met Stefan Nijwening (Waterschap Vechtstromen)

schetste de urgentie aan de hand van het ontwerp onderzoek *Stad & Water 2075*, verbeeld in de kaart Waterrijk Twente. Stedenbouwkundige Pieter Jannink pleitte voor benaderen van stad en landschap als één watersysteem en benadrukte de kracht van krachtige toekomstbeelden en ontwerp onderzoek boven regels. Christian van der Tol (Universiteit Twente) koppelde de wateropgave aan bodemkwaliteit, de landbouwtransitie en biodiversiteit.

**12/02/2026** ZAP/Zwolle - **Dagexcursie Op reis met ZAP** - Landschapsarchitect Saline Verhoeven lichtte het klimaatadaptieve en natuurinclusieve Stationsplein toe, inclusief de sponsstrategie en urban rewilding. IJsselkenner Wim Eikelboom besprak het IJsellandschap en het project *Drinkbare IJssel*, met aandacht voor flora, fauna en waterbeheer. Ecoloog Evert Ruiter belichtte ecologisch groenbeheer en stedelijke biodiversiteit. Architect Pieter Diks presenteerde De Groene Burenhof in De Tippe, een biobased, duurzaam woonproject met collectieve groene ruimtes. Architect Dieuwer Duijf van And the People, lichtte halverwege de dag het ontwerp onderzoek *Bodemsturend Ontwerpen* toe. Door bewoners actief te betrekken bij het ontwerp en beheer van hun woonomgeving ontstaat verbinding met de bodem, natuur en elkaar, waardoor leefbaarheid, gemeenschapszin en ecologie samenkomen.

---

**12/02/2026** – Slotbijeenkomst CASA /Arnhem - **Landschap in verdrukking** - Oost-Nederland staat voor ingrijpende ruimtelijke opgaven rond water, landbouw, woningbouw, energie en migratie. Tijdens de slotbijeenkomst van ARO-Oost blikten zes architectuurcentra terug op hun programma's rondom ontwerpend onderzoek en schetste Rijksadviseur Noël van Dooren de uitdagingen waarvoor het landschap in Oost-NL staat. Hij benoemde drie grote uitdagingen: toenemende zoetwatertekorten, de ruimteclaim van defensie en een noodzakelijke omslag in woningbouw, waarbij water en bodem écht sturend moeten zijn. Hij deed ook een oproep aan Oost-NL: laat meer je eigen stem horen en schets een gezamenlijk toekomstbeeld, op basis van ontwerpend onderzoek dat geen wensdenken is. De oproep van Noël van Dooren was het vertrekpunt voor een uitgebreid gesprek over de toekomst van Oost-NL en ontwerpend onderzoek, met landschapsarchitecten Jan Eijting, Saline Verhoeven en Mathieu Schouten, gedeputeerde Dirk Vreugdenhil (Provincie Gelderland), stedenbouwkundige Hans Leeflang en Kirsten van Gorkum van Ontwerplab Gelderland en curator bundelen en duiden Indira van 't Klooster. De Arnhemse stadsdichter Jess Laport sloot de avond af.



Bijeenkomst georganiseerd door Architectuurpunt Zoetermeer

## Landsdeel ZUIDWEST

### Landsdeelcoördinator

AIR/Rotterdam en CBK Zeeland/Middelburg

### Mede-organiserende andere architectuurinitiatieven

Architectuurpunt/Zoetermeer, Architectuur Instituut Rotterdam (AIR)/Rotterdam, Keilecollectief/Rotterdam, OMI/Rotterdam, Platform de Stad/Dordrecht, Platform de Stad/Den Haag, Delft Design/Delft

Bijeenkomsten: 7

Aantal bezoekers in totaal: 300

Vertegenwoordigde kennisvelden: Waterschappen, ambtenaren, bewoners, natuurorganisaties, ontwerpers, scholieren

Betrokken ontwerp onderzoek:

- Zee-Plaats-Werk-Land
- Grens//gevallen
- Nieuw Zeeland
- Gebiedscoöperatie Keilekwartier – coöperatieve gebiedsontwikkeling (Folkert van Hagen).
- Rotterdams Weerwoord – water en bodem als basis voor stedelijke ontwikkeling (Emiel Arends).

- Studio Makkink & Bey – Waterschool – educatief ontwerpend onderzoek naar duurzame systemen (Rianne Makkink).
- De Urbanisten – projecten als Sponstuin en Getijdenpark (Linde Elsinga).
- Verveeld en Verward – toekomstdenken en verbeeldingskracht in ontwerpend onderzoek (Jonas Martens).
- Historisch en planologisch onderzoek naar De Esch – Dries Zimmermann en Jelmer Teunissen.
- Speculatief toekomstonderzoek De Esch / routeverhaal De honden hadden het al langer door – Anna Fink.
- Workshop en ontwerpend onderzoek naar eco-sociale oeverontwikkeling – Ester van der Wiel.
- Wateratlas Rotterdam – Marco Vermeulen.
- -rif -bouw -plaats | BIO BOUWERS & DELTA WERKERS, Joost Adriaanse en Esther van der Wiel
- Vergezichten op Nederland: Nederland 2120, WUR
- Stel dat verkenning, water en bodem, Defacto
- EO Weyersprijsvraag: RO+AD
- EO Weyersprijsvraag: Urbanisten
- Bouwen vanuit de bodem: Zakkende grond, Obscura
- Bodem Inzicht: El Kantor en Obscura
- Living Lab Urban Symbiosis, Sylva landscape
- Ruimte voor rechtvaardigheid: Just City Design Toolbox
- Ruimte voor rechtvaardigheid: Falsework Podiumruimte
- 'Grens//gevallen' CBK Zeeland en consortium

### **Leve de Delta!**

Waterveiligheid en water en bodemsturend vormt een concrete en dagelijkse opgave in de Zuidwestelijke delta, maar is tegelijkertijd een complex en abstract vraagstuk voor Nederland als geheel. De gevolgen van klimaatverandering, zeespiegelstijging en toenemende ruimtedruk maken duidelijk dat nieuwe benaderingen zijn noodzakelijk. Innovaties stuiten vaak op institutionele, maatschappelijke en ruimtelijke barrières. Het zichtbaar maken van haalbare alternatieven is daarom een cruciale stap om deze barrières te doorbreken en opschaling mogelijk te maken. Ontwerpend onderzoek speelt hierin een sleutelrol. Als vorm van ruimtelijke verkenning voorafgaand aan besluitvorming maakt het mogelijke toekomst voorstelbaar, bespreekbaar en toetsbaar. De bijeenkomsten laten zien hoe ontwerpend onderzoek in verschillende contexten wordt ingezet: van nationale deltastrategieën tot lokale verbeeldingen van rivieroever en getijdenlandschappen. Samen tonen zij hoe ontwerp kan functioneren als instrument om complexe wateropgaven te vertalen naar concrete beelden, verhalen en handelingsperspectieven voor overheden, ontwerpers en bewoners.

### **21/10/2025 CBK Zeeland/Middelburg - Werkbijeenkomst**

**Waterveiligheid: ruimte en zeggenschap** - Tijdens de bijeenkomst stond de bijdrage van drie ontwerpend onderzoeksprojecten

---

centraal: *Zee–Plaats–Werk–Land, Grens//gevallen* en *Nieuw Zeeland*. De projecten verkennen ieder vanuit een eigen invalshoek hoe Zeeland kan omgaan met de urgente opgaven rond klimaatverandering, zeespiegelstijging en ruimtelijke inrichting van de delta. Doel van de bijeenkomst was om de inzichten uit deze onderzoeken te verbinden aan actuele beleidskaders, zoals het Zeeuwse Ruimtelijk Arrangement en de Uitvoeringsagenda 2050 van de Zuidwestelijke Delta, en om te verkennen welke richtingen en mogelijke pilots hieruit kunnen voortkomen voor een duurzame en waterveilige toekomst van Zeeland.

**5 en 9/11/2025** Architectuurpunt/Zoetermeer - *Leven in diepe polders* - Met een groep van meer dan 20 deelnemers fietsers werd een fietstocht gemaakt door de Nieuwe Driemanspolder. Op drie momenten tijdens deze 20 km lange fietstocht zijn verhalen verteld door experts. Historicus Ton Vermeulen sprak op locatie Natuurtuin Westerpark over de geschiedenis van deze polder. We maakten een kleine stop voor versnapering bij de historische molendriegang in het Wilsveen en fietsten door naar Geerpolder waar de inlaat van het watersysteem is en alwaar Johan Kolk uitleg gaf over de werking van het waterinlaat en – uitlaatsysteem van de piekberging N3MP. Tot slot bij eind en start punt van de route gaf Cornée Kramer vanuit de PZH uitleg over de door de provincie ontwikkelde Klimaatonderleggers.

**26/11/25** Architectuurcentrum Dordrecht - **Zout en Zoet – De uitdagingen van ons water** - De uitdagingen van ons water. Tijdens deze bijeenkomst werden de belangrijkste vraagstukken en mogelijke oplossingen rondom waterveiligheid, zoetwatervoorziening en klimaatbestendigheid verkend. De avond bood een doorkijk van nationaal beleid tot lokale praktijk en verbond strategische keuzes aan concrete voorbeelden uit ontwerp en gebiedsontwikkeling. Sprekers en aanwezigen verkenden samen hoe Nederland kan toewerken naar een nieuwe balans in de leefomgeving: met ruimte voor leven mét water in plaats van ertegen. Centraal stonden het Nationaal Deltaprogramma, het getijdenpark Keilehaven in Rotterdam en ontwerpend onderzoek naar systeemherstel als antwoord op zeespiegelstijging en klimaatverandering.

**14/11/25** AIR/Rotterdam - **Stadmakerscongres** - Ontwerpende onderzoeken vormen vaak een onderlegger of uitgangspunt voor verdiepende gesprekken met het aanwezige netwerk van formele en informele stadmakers. Tijdens deze editie werden onder andere Bodem Inzicht van Isabel Driessen en Jens Jorritsma, de handreiking Water en Bodemsturend van Defacto en de maquette van Falsework behorende tot het onderzoek Rechtvaardige Stad in gesprek gebracht.

---

**24/11/25** KeileCollectief/Rotterdam - **M4H IN DE MAAK** - Water vormt een urgente opgave in het buitendijkse ontwikkelgebied Merwe-Vierhavens (M4H). Tijdens deze bijeenkomst stonden zeggenschap, samenwerking en collectiviteit centraal bij watergerelateerde vraagstukken binnen de coöperatieve gebiedsontwikkeling van het Keilekwartier. Ondernemers, ontwerpers, studenten en bewoners uit M4H en omliggende wijken (Bospolder-Tussendijke, Oud-Mathenesse/Witte Dorp en Spangen) gingen met elkaar in gesprek over hoe waterbeheer en klimaatadaptatie gezamenlijk kunnen worden vormgegeven en welke rol ontwerpend onderzoek daarin kan spelen. De centrale conclusie was dat water in M4H vraagt om een andere benadering: van technische bedreiging naar ruimtelijke en sociale kans. Ontwerpend onderzoek blijkt daarbij een belangrijk instrument om belangen te verbinden en toekomstscenario's te verkennen. Collectiviteit kan niet alleen richting geven aan wonen, energie en mobiliteit, maar ook aan waterbeheer en klimaatadaptatie. Gemeenschappen, ondernemers en overheden zullen hierin gezamenlijk verantwoordelijkheid moeten nemen.

**10/12/2025** OMI/Rotterdam - **Leven in de delta** - De bijeenkomst bestond uit presentaties, een workshop, een tour en een afsluitende discussie over de historie en toekomst van de Rotterdamse rivierdelta. Planoloog Dries Zimmermann ging in op de betekenis

van de toekomstige derde stadsbrug in De Esch en plaatsten deze in de traditie van eerdere oeververbindingen, die steeds sterke verstedelijking teweegbrachten. Tegelijkertijd wees hij erop dat de huidige tijdgeest anders is: met meer aandacht voor rivieroever als verblijfsplek, voor getijdennatuur en voor nieuwe vormen van mobiliteit. Teunissen plaatste De Esch in een breder historisch perspectief van de Nederlandse omgang met het landschap: van draslandschap naar territorium en van landwinning naar eigendom. Hij verbond dit aan vragen over sociaalruimtelijke rechtvaardigheid, klimaatrechtvaardigheid en intergenerationele verantwoordelijkheid. Anna Fink presenteerde haar speculatieve onderzoek naar de toekomst van De Esch, gebaseerd op fictieve personages. Ester van der Wiel beschreef haar praktijk als een manier van werken die radicaal vertrekt vanuit het landschap zelf. Zij benadrukte dat de delta alleen begrepen kan worden wanneer ontwerpers zich onderdeel maken van het systeem: niet boven het water ontwerpen, maar erin. Architect en stedenbouwkundige Marco Vermeulen sloot de middag af met een optimistisch perspectief op de toekomst van de rivier in de stad. Hij presenteerde de Wateratlas Rotterdam, waarin uiteenlopende gebruiksmogelijkheden van de Nieuwe Maas worden verkend.

**10/02/2026** Slotbijeenkomst AIR/Rotterdam – **Leve de Delta!** - Zo'n vijftig ontwerpers, beleidsmakers en lokale architectuurinitiatieven

---

uit de provincies Zeeland en Zuid-Holland kwamen bij elkaar in het Keilepand in Rotterdam, voor de slotbijeenkomst CoLA X ARO Landsdeel Zuidwest. Onder leiding van moderator Dore van Duivenbode bespraken zij de toekomst van de Delta, en hoe ontwerpend onderzoek kan bijdragen aan het voorstelbaar maken van die toekomst. Deze bijeenkomst werd georganiseerd door AIR. Hoe kan ontwerp en ontwerpend onderzoek bijdragen aan het voorstelbaar maken van de toekomst van de Delta?



Uitreiking Euregionale Architectuur Prijs 2025 bij Schunck Heerlen

## **Landsdeel ZUID**

Landsdeelcoördinator

Bureau Europa/Maastricht

Mede-organiserende architectuurinitiatieven

APveo/Venlo, Schunck/Heerlen, BlaST/Breda, ACE/Eindhoven,  
Schunck & Stichting Peutzhuis /Heerlen, Bosch Architectuur Initiatief  
(BAI)/Den Bosch, en TOPOS/Zuid-Limburg

Bijeenkomsten: 8

Aantal bezoekers in totaal: 330

Vertegenwoordigde kennisvelden: ontwerpers, beleidsmakers  
en bewoners

Betrokken ontwerp onderzoek: Urhahn : Ontwerpend onderzoek |  
Handreiking Woonwijken van de Toekomst

## **Regeneratieve gebiedsontwikkeling als regionale opgave**

In een regio waar verstedelijking, energietransitie,  
landschapsontwikkeling en erfgoed samenkomen, groeit de  
behoefte aan nieuwe vormen van ontwerp praktijk die niet alleen  
duurzaam zijn, maar ook bijdragen aan herstel en versterking  
van ecosystemen, gemeenschappen en lokale economieën.  
Daarom stond de vraag centraal hoe ontwerp onderzoek  
kan bijdragen aan veerkrachtige en inclusieve leefomgevingen.

---

Daarbij werd nadrukkelijk gekeken naar regionale kenmerken, zoals het gebruik van lokale materialen, biobased bouwen, het herwaarderen van industrieel en cultureel erfgoed en de rol van stadsranden en overgangszones tussen stad en landschap. Ook de grensoverschrijdende context van Limburg – met sterke relaties met België en Duitsland – vormde een belangrijk perspectief. Het programma *ARO x CoLA x Zuid* heeft laten zien dat ontwerpend onderzoek een belangrijke rol kan spelen in het verbinden van kennis, praktijk en beleid. Door regionale architectuurinitiatieven samen te brengen en lokale projecten zichtbaar te maken, ontstond een breed gedragen dialoog over regeneratieve gebiedsontwikkeling in Zuid-Nederland.

De bijeenkomsten versterkten niet alleen het netwerk van architectuurinitiatieven, maar maakten ook duidelijk hoe regionale identiteit, bouwcultuur en landschap kunnen fungeren als fundament voor toekomstbestendige ruimtelijke ontwikkeling. Daarmee vormt het programma een waardevolle bijdrage aan een ontwerppraktijk die zowel experimenteel als maatschappelijk betrokken is – en die perspectief biedt op veerkrachtige en inclusieve regio's.

**Nov/dec/2025** ACE/Eindhoven **Groei & de Regio** - een serie rondetafelgesprekken waarin werd gereflecteerd op regionale groei, identiteit en toekomstscenario's voor de Brainportregio.

**21/11/2025** BAI/Den Bosch - **BAI Praat** – Werkende Woonwijken - Over de toekomst van gemengde woon-werkwijken en de rol van ontwerp in sociaal inclusieve stadsontwikkeling.

**Nov/dec 2025** SCHUNCK/Stichting Peutzhuis/Heerlen - De tentoonstelling *Dreaming Out Loud* van architect Koen Savelkoul vormde een artistiek vertrekpunt voor gesprekken over verbeelding en toekomstdenken binnen stedelijke ontwikkeling. Daarnaast organiseerde Stichting Peutzhuis het symposium *Zicht op Sigmond*, waarin werd gereflecteerd op architectuurgeschiedenis en nieuwe perspectieven voor woonwijken van de toekomst.

**Nov/dec 2025** – TOPOS/Zuid-Limburg - organiseerde een debatavond over euregionale bouwopgaven in het New Euregional Bauhaus in Heerlen. Hier stond de grensoverschrijdende samenwerking binnen de Euregio Maas-Rijn centraal. In aansluiting daarop vond een excursie plaats naar Keulen en het Rijnland, met bezoeken aan onder meer het Ungers Archief, waarbij deelnemers inzicht kregen in internationale architectuurpraktijken en hun relatie tot regionale ontwerpculturen.

**26/11/2025** BLASt/Breda - BLAStprijs 2025 rond het thema Stad in een Park. Het ontwerpend onderzoek De Nieuwe Mark van de stadsingenieurs van Breda werd bekroond als voorbeeld van hoe

---

water, landschap en stedelijke ontwikkeling op integrale wijze kunnen worden verbonden.

**Nov 2025** APVEO/Venlo - reeks online publicaties en regionale onderzoeksartikelen waarin onder meer aandacht werd besteed aan het ontwerpend onderzoek Steyl, ontwikkeld in samenwerking met Strootman Landschapsarchitecten en voormalig Rijksbouwmeester Floris Alkemade. Dit onderzoek verkent hoe het kloosterdorp Steyl en zijn landschappelijke omgeving kunnen worden ontwikkeld met respect voor erfgoed, landschap en lokale gemeenschap.

**25/02/26** Slotbijeenkomst Bureau Europa/ Maastricht - Tijdens deze middag werden een selectie projecten en reflecties uit het programma gepresenteerd, waarbij ontwerpend onderzoek, regeneratieve ontwerppraktijk en regionale identiteit centraal stonden. De bijeenkomst liet zien hoe projecten – van Super Circular Estate tot biobased bouwinitiatieven in Brabant en Limburg – nieuwe perspectieven bieden voor sociaal-duurzame gebiedsontwikkeling. Landschap, erfgoed en bouwcultuur vormden daarbij het uitgangspunt voor een toekomstgerichte ontwerppraktijk. Koen Savelkoul (SCHUNCK) presenteerde zijn project Terra Tiny House. Onder de titel Bourgondisch Bouwen werd het project geplaatst in de context van het ontwerpend onderzoek Demontabel bouwen van architect en onderzoeker Floris

van der Kleij. Deze bijdrage onderstreepte de mogelijkheden van circulair en demontabel bouwen binnen een regionale bouwcultuur. Vervolgens presenteerde architect Jules Beckers en Nicole Maurer namens TOPOS Zuid-Limburg de uitkomsten van hun reflecties op de ruimtelijke ontwikkeling van de Parkstad-regio en de bredere Euregio. Hierin stond de vraag centraal hoe regionale identiteit en grensoverschrijdende samenwerking kunnen bijdragen aan duurzame ruimtelijke strategieën. Mark Feron van Stichting Peutzhuis ging in op de revitalisatie van naoorlogse woonwijken en de rol van ontwerpend onderzoek binnen deze opgave. Aan de hand van projecten van bureau Urhahn werd besproken hoe bestaande woonwijken toekomstbestendig kunnen worden getransformeerd. Tot slot bracht architect Omayra Mingels (SatijnPlus Architecten) de verschillende bijdragen samen in een reflectie op het belang van samenwerking tussen regionale initiatieven. Zij benadrukte de waarde van een sterk netwerk waarin ontwerpend onderzoek wordt ingezet om urgente thema's – zoals duurzaamheid, circulair bouwen en sociale veerkracht – gezamenlijk te agenderen.

Het programma *ARO x CoLA x Zuid* heeft laten zien dat ontwerpend onderzoek een belangrijke rol kan spelen in het verbinden van kennis, praktijk en beleid. Door regionale architectuurinitiatieven samen te brengen en lokale projecten zichtbaar te maken, ontstond een breed gedragen dialoog over regeneratieve gebiedsontwikkeling in Zuid-

---

Nederland. De bijeenkomsten versterkten niet alleen het netwerk van architectuurinitiatieven, maar maakten ook duidelijk hoe regionale identiteit, bouwcultuur en landschap kunnen fungeren als fundament voor toekomstbestendige ruimtelijke ontwikkeling. Daarmee vormt het programma een waardevolle bijdrage aan een ontwerppraktijk die zowel experimenteel als maatschappelijk betrokken is – en die perspectief biedt op veerkrachtige en inclusieve regio's.

Eindrapportage  
**Curatorship Delen en Doen 2025**

In opdracht van  
ministeries OCW en VRO

In het kader van de Actieagenda  
Ruimtelijk Ontwerp (ARO)

Tekst  
Marieke Berkers, Barbara Luns,  
Indira van 't Klooster

Eindredactie  
Indira van 't Klooster (Arcam)

Ontwerp  
HOAX, Amsterdam

Beeldverantwoording  
CRa, Sanne Couprie, Fasade, Lize  
Kraan, Aad Hoogendoorn,  
Peter de Kan, Dérive en AIR

Mei 2026